



Som ringe i vandet

Effekten af god omsorg spredes som ringe i vandet. For hvert barn vi hjælper, videregives virkningen til de kommende generationer. SOS Børnebyerne støtter udsatte børn her og nu - og skaber samtidig forandring langt ind i fremtiden.

BADET. "Boblerne er det sjoveste i badet, men jeg bliver nødt til at lukke øjnene, så jeg ikke får sæbe i dem. Jeg kan også godt lide, at det er koldt og frisk. Nogle gange er jeg i bad i rigtig lang tid, fordi jeg leger med bolde. Jeg elsker også at svømme, men vandet i badet er desværre for lavt til, at jeg kan gøre det."

– **NOOD**

*Forsidebilledet er del af portrætserien
'Mit yndlingssted i børnebyen' på side 16.*

INDHOLD

4	Leder: Som ringe i vandet
6	Hoved- og nøgletal
8	FN sætter fokus på børn uden forældreomsorg
10	Ambassadører for børnene
12	Når resultatet overstiger indsatsen
14	Hjælp til børn og unge i Rwanda
16	Fotoreportage: Mit yndlingssted i børnebyen
22	Verdensmålspartner
24	Stærke netværk rejser penge
26	Ledelsespåtegning
27	Revisionspåtegning
30	Ledelsens regnskabsberetning
36	Anvendt regnskabspraksis
39	Resultatopgørelse for 2019
40	Balance pr. 31. december
42	Egenkapitalopgørelse for 2019
42	Pengestrømsopgørelse for 2019
43	Noter
51	Tak til vores samarbejdspartnere

SOS Børnebyerne · Årsrapport 2019

Udgiver: SOS Børnebyerne Danmark

Forsidefoto samt forsats: Lars Just

Redaktion: Pernille Yde Honoré

Grafisk design og produktion: Ida Egedal

Tryk: Stibo Complete

Billedpolitik: SOS Børnebyerne ønsker at beskytte børnene. Det betyder blandt andet, at vi ændrer børnenes navne, så børnene ikke bliver genkendt. SOS Børnebyernes regler er i overensstemmelse med EU's regler om databeskyttelse.



Foto: Hanne Højberg

Som ringe i vandet

Vores investering lever generationer ud i fremtiden

SOS Børnebyerne er vi praktikere. Vi er begyndt på jorden - lige dér, hvor børn stod alene efter 2. verdenskrig uden forældre til at drage omsorg for dem. Vi ville sørge for, at intet barn skulle vokse op alene.

Det er stadig der, vi begynder i dag. I verdens brændpunkter og i verdens fattigste lande. Vi hjælper det enkelte barn, vi lærer barnet og dets situation at kende, så vi kan finde den bedste løsning til hvert barn: Er det en skrøbelig familie, så forældrene skal have hjælp, for at børnene kan blive i familien? Skal barnet i pleje hos slægtninge eller i en anden plejefamilie? Eller skal barnet bo i en af vores 559 børnebyer hos en SOS-mor med en flok af jævnaldrende SOS-søskende? SOS Børnebyerne finder den løsning, der passer til det enkelte barn, og sikrer, at barnet bliver hørt i processen.

DEN FØRSTE RING

For hvert barn, vi hjælper, startes en bevægelse som ringe i vandet. Ringe som symboliserer den hjælp, det enkelte barn får, og den mangedoblede virkning, som hjælpen har generationer ud i fremtiden.

Den hjælp, der foregår lige nu, springer os helt naturligt først i øjnene. Den børnehave, der bygges, de familier, der modtager hjælp, så deres børn kan få mad og gå i

skole, og de børn, der får et trygt hjem i børnebyerne i hele verden.

Hjælpen til det enkelte barn får en stor virkning på barnets eget liv, familie, venner og samfund. Det barn, der får en tryk barndom, bliver til en voksen, der fra egen barndom har erfaret, hvordan man giver børn omsorg og tryghed. På den måde sikrer hjælpen ikke bare ét barn nu og her, men også kommende generationer af børn, som får forældre, der kan give omsorg. Vi starter altid med det enkelte barn – og tænker langt.

HJÆLPEN GIVES VIDERE TIL SAMFUNDET

Når vi hjælper børn og deres familier, spredes effekten. Et barn, der er trygt og har opbakning i hjemmet, er i stand til at gennemføre skolegang. Barnets forældre får økonomisk hjælp til uddannelse og job, så de kan beholde børnene i hjemmet fremfor at måtte opgive dem på grund af fattigdom. Det barn, der lykkes i sit eget liv, giver tilbage til det omgivende samfund: bliver i stand til at hjælpe andre, har overskud til at tage sig af sine egne børn, bliver måske lærer, sygeplejerske eller starter en lille forretning, der styrker lokalsamfundets økonomi.

Arbejdet for og hjælpen til børnene skal ses som en indsats, der mangedobles. Vi skal ikke blot se den enkelte

krone givet men have for øje, hvordan den økonomiske støtte via SOS Børnebyernes arbejde kommer mange gange igen til de samfund, arbejdet foregår i. Helt konkret får lokalsamfundet fem kroner igen for hver krone, der bliver investeret i SOS Børnebyernes arbejde. I den udvikling bliver de børn, vi hjælper, forandringsagenter i deres eget liv og i verden.

HJÆLPEN ER EN INVESTERING

I SOS Børnebyerne hjælper vi børn, som ingen andre hjælper, og som ingen tager sig af. Det er i sig selv positivt og en ren form af menneskelig forståelse og empati. Men indsatsen har en virkning, som vores støtter er en del af: SOS Børnebyernes samlede arbejde er også en enorm investering. En investering, som vi hver dag kan se vokse på hundredvis af måder og give afkast til glæde for langt flere mennesker, end da hjælpen tog sin begyndelse.

Når hjælpen videregives fra generation til generation er det én måde, at ringene spredes sig i vandet. Hjælp kan også være, når viden og inspiration spredes sig fra enkelte projekter til regions- eller landsplan, så mange flere mennesker får hjælp. Et godt eksempel på, hvordan vores arbejde mangedobles sig, er SOS Børnebyernes projekt i Rwanda, der med støtte fra Det Obelske Familiefond, indtil nu har hjulpet 1.430 sårbare børn og unge med at styrke deres mentale sundhed.

Vi har hjulpet ved at tale med børnene og lytte til deres barske historier. På den måde får de hjælp til at komme mentalt videre i livet. Det terapeutiske arbejde omfatter både børnene og deres familier, i alt mere end 1.300 voksne. Arbejdet blev indledt på fire skoler, men fordi projektets resultater er rygtedes, er flere lokale skoler nu inkluderet i projektet. Det betyder, at langt flere lærere



Vi har hjulpet fire mio. børn
Hver eneste dag rykker SOS Børnebyerne verden i en positiv retning et barn ad gangen i 136 lande. Under parolen "Ingen kan hjælpe alle, men alle kan hjælpe én" har SOS Børnebyerne i 70 år hjulpet i alt fire millioner børn til et bedre liv på grund af opbakningen fra virksomheder, private og faste støtter igennem mange år.



Virkingen af vores arbejde og jeres støtte vil være til stede i verden mange årtier efter, du og jeg har forladt den

– Mads Klæstrup Kristensen,
direktør i SOS Børnebyerne
Danmark

end oprindeligt planlagt bliver trænet, og at endnu flere mentalt sårbare børn og unge får gavn af projektet. Til og med har Rwanda University i Kagali underskrevet en aftale med SOS Børnebyerne Rwanda om at undervise i den terapimetode, der har vist sig effektiv i projektet. Det vil igen give en endnu større effekt i det rwandiske samfund.

EN DEL AF VERDENS FREMTID

Virkingen af vores arbejde og jeres støtte vil være til stede i verden mange årtier efter, du og jeg har forladt den. Vi vil have hjulpet tusindvis af børn, der stod alene i verden, uden forældre eller slægtninge til at tage sig af dem, til at få en tryk barndom hos voksne, der sørger for, at de får tryghed, mad, tøj og ikke mindst en uddannelse, som er den sikreste vej ud af fattigdom. Vi vil have hjulpet de fattigste mødre og fædre med at forsørge sig selv. Vi har startet projekter, hvor forældre og plejeforældre bliver bedre til at møde deres børn med respekt og ligeværd. Det er alle indsatsen, som vi trods den allerede opnåede succes endnu kun aner konturerne af.

De ringe i vandet, der blev sat i gang i ét land for 70 år siden, har bredt sig til 136 lande og territorier og mange typer indsatsen, der passer præcis til det barn og den familie, vi møder. SOS Børnebyernes styrke er netop den, at vi kender navnene på de børn, vi hjælper, og at vores detaljerede viden gør os i stand til at give den bedste hjælp til de børn, der har allermost brug for det. Det gør os også til den stærkeste partner for støtter, der ønsker en solid og professionel organisation i front. Og ringene fra de projekter og indsatsen, vi sammen sætter i vandet nu, vil spredes og øges mange årtier i fremtiden. ■


Mads Klæstrup Kristensen



Hjælp: SOS Børnebyerne hjælper børn uden forældre-omsorg til hjem i børneby eller plejefamilie.

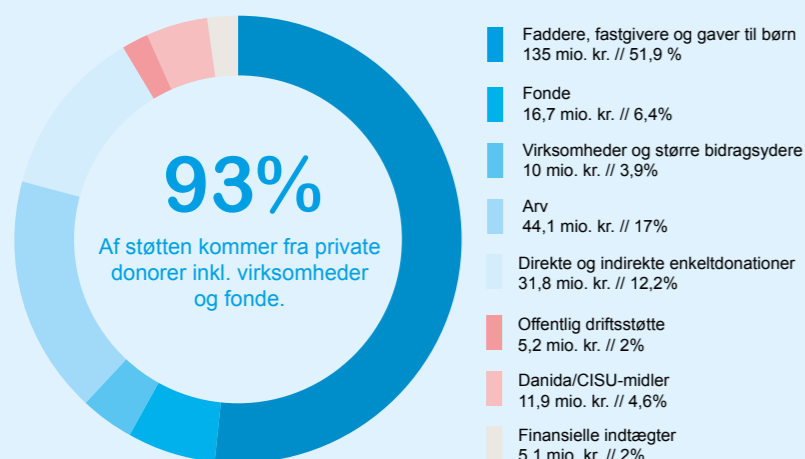
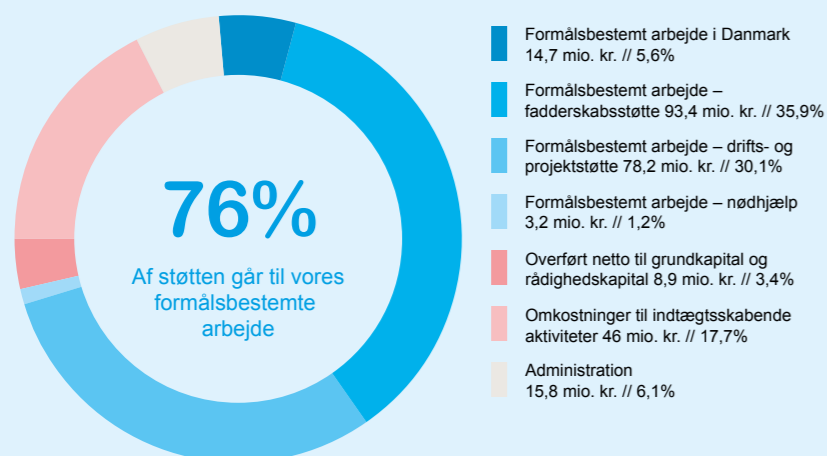
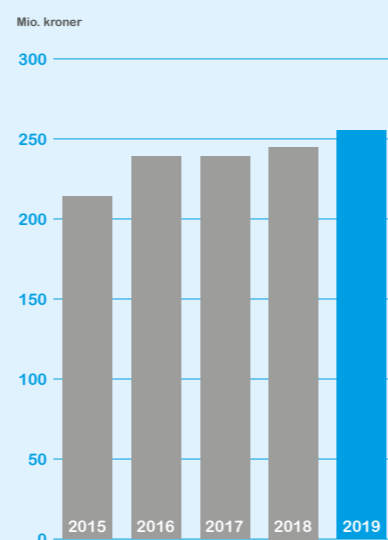
Indsats: Vi hjælper, så børn kan få et hjem, tryghed, adgang til sundhedspleje og en uddannelse.

Effekt: Barnet kan som voksen bruge sin uddannelse til at forsørge sin familie og kan bidrage positivt til lokalsamfundet.

Langsigtet effekt: Den hjælp, vi giver, varer mange generationer ud i fremtiden.



→ HOVED- OG NØGLETAL

INDTÆGTER. Her kom indtægterne fra i 2019**UDGIFTER.** Det gik pengene til i 2019**UDVIKLING** i indtægter over år:**6,1%****I ADMINISTRATIONSPROCENT**

I SOS Børnebyerne bestræber vi os på at være effektive og omkostningsbevidste. Vores målsætning er at bruge maksimalt 10% af de indsamlede midler til administration.

**VORES INDSATSER I HELE VERDEN**

713 ungdomsindsatser støtter unge til et selvstændigt liv

575 familieindsatser hjælper familier tage sig af deres børn

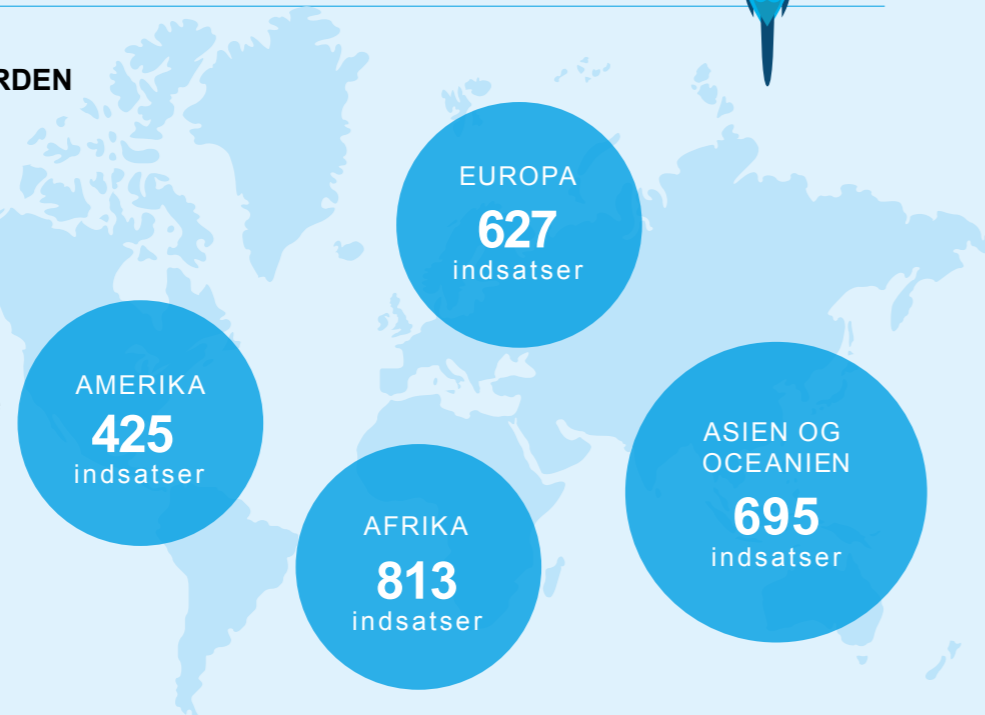
559 SOS-børnebyer, hvor børn vokser op i et kærligt hjem

452 børnehaver, skoler og erhvervsuddannelsescentre til børn, unge og voksne

166 socialcentre familierådgivning og støtte

36 nødhjælpsindsatser hjælper familier i humanitære kriser

59 lægeklinikker sikrer adgang til sundhedspleje



HOVED- OG NØGLETAL

HOVED- OG NØGLETAL

	2019	2018	2017	2016	2015 ¹
	T.DKK	T.DKK	T.DKK	T.DKK	T.DKK
Hovedtal					
Indtægter ved indtægtsskabende aktiviteter	254.860	240.789	234.051	233.539	220.103
Resultat af indtægtsskabende aktiviteter	208.870	198.257	192.794	191.529	182.582
Administrationsomkostninger	15.754	14.565	15.282	13.552	16.045
Finansielle poster, netto	5.133	177	3.856	4.535	2.529
Årets resultat til formålsbestemte aktiviteter	198.249	183.869	181.368	182.512	169.066
Anvendt til formålsbestemte aktiviteter	189.375	182.824	174.700	187.404	168.984
Resterende midler efter formålsbestemte aktiviteter	8.874	1.044	6.668	-4.892	82
Anlægsaktiver	1.184	1.257	1.358	1.094	1.179
Omsætningsaktiver	73.415	90.570	100.495	150.191	180.736
Aktiver i alt	170.500	156.159	137.186	160.032	181.915
Bunden og reserveret egenkapital	95.901	64.332	35.333	8.747	5.692
Fri egenkapital	23.841	44.556	73.051	92.912	9.600
Egenkapital i alt	119.742	108.887	108.384	101.659	15.292
Hensatte forpligtelser	0	0	0	0	126.619
Langfristede gældsforpligtelser	940	0	0	0	0
Kortfristede gældsforpligtelser	49.818	47.272	28.802	58.373	40.004
Passiver i alt	170.500	156.159	137.186	160.032	181.915
Gns. antal ansatte	54	50	50	47	48
Nøgletal²					
Overskudsgrad ved indsamlinger mv.	82,0%	82,3%	82,4%	82,0%	83,0%
Administrationsprocent ¹	6,2%	6,0%	6,5%	5,8%	7,3%
Administrationsprocent ²	6,1%	6,0%	6,4%	5,7%	7,2%
Formålsprocent ¹	74,3%	75,9%	74,6%	80,2%	76,8%
Formålsprocent ²	76,3%	76,3%	76,2%	76,7%	75,9%
Konsolideringsprocent	3,5%	0,4%	2,8%	-2,1%	0,0%
Sikkerhedsmargin	47,7%	45,4%	46,9%	41,8%	6,9%
Soliditetsgrad	70,2%	69,7%	79,0%	63,5%	8,4%
Andel af offentlig finansiering	6,7%	5,0%	5,4%	4,5%	4,3%

¹ Hoved- og nøgletal for 2015 er ikke omarbejdet til ny regnskabspraksis

² Anvendte nøgletalsformler fremgår af afsnittet "Anvendt regnskabspraksis"

³ Administrationsprocent ekskl. finansielle poster

⁴ Administrationsprocent inkl. finansielle poster

⁵ Formålsprocent ekskl. finansielle poster og resterende midler efter formålsbestemte aktiviteter

⁶ Formålsprocent inkl. finansielle poster og resterende midler efter formålsbestemte aktiviteter

FN sætter fokus på børn uden forældreomsorg

For første gang i 10 år har FN specifikt valgt at fokusere på børn uden forældreomsorg som en gruppe børn, der skal arbejdes intensivt for at beskytte. Det er en stor sejr, at børn, der er overladt til sig selv, nu får internationalt fokus fra alle FN-landenes regeringer.

I 2019 var der 30-års jubilæum for FN's børnekonvention, der sikrer børns rettigheder som beskyttelse mod vold og udnyttelse og skal sikre børn uddannelse, sundhed og tryghed. Det blev samtidig året, hvor FN's generalforsamling vedtog en resolution med fokus på de anslåede 140-220 millioner børn på verdensplan, der har mistet forældreomsorgen. Netop den beslutning har en afgørende betydning for SOS Børnebyernes internationale arbejde, da børn uden forældreomsorg, eller som er i fare for at miste den, er de børn, som SOS Børnebyerne tager sig af i både børnebyer, plejefamilier, gruppehjem og forebyggende programmer i 136 lande og territorier verden over.

FOKUS PÅ DE GLEMTE BØRN

Der er stor grund til at glædes over, at FN i årets statusrapport om Børnekonventionen, som SOS Børnebyerne har bidraget til på afgørende områder, fokuserer på børn uden forældreomsorg. For at kunne hjælpe disse børn, er det en forudsætning, at de overhovedet kommer i regeringers og organisationers søgelys.

FN dokumenterer, at børn uden forældreomsorg er blevet overset i FN's verdensmål for bæredygtig udvikling, der trådte i kraft i 2016. Verdensmålene er pejlemærker for den måde, som mange regeringer, organisationer og virksomheder bruger deres penge på. Derfor er det meget positivt, at der nu kommer fokus på netop denne gruppe af børn.

”

”Børn, der har mistet forældreomsorg” nævnes ikke specifikt. Det sætter FN nu fokus på, og det er en stor sejr

– Lene Godiksen
programansvarlig, SOS
Børnebyerne



Børnekonventionens artikel 20:

1. ET BARN, der midlertidigt eller konstant er afskåret fra sine familiemæssige omgivelser eller som af hensyn til sit eget bedste ikke kan tillades at forblive i disse omgivelser, har ret til særlig beskyttelse og bistand fra statens side.

2. DELTAGERSTATERNE skal i overensstemmelse med deres nationale ret sikre alternativ omsorg for et sådant barn.

”På baggrund af rapporten har FN's 193 medlemslande nu forhandlet og tilsluttet sig en resolution om børn uden forældreomsorg. En resolution er ganske vist ikke bindende som en konvention, men viser alligevel, at de ansvarlige politikere verden over nu har gentaget deres forpligtelse til at tage sig af vores målgruppe,” siger Lene Godiksen, programansvarlig i SOS Børnebyerne.

”Det er en forpligtelse til at adressere præcis de problemer, vores målgruppe har. De børn, vi arbejder for, er særligt udsatte, fordi de ofte er usynlige og ikke tælles med i statistikken. F.eks. er de slet ikke nævnt i FN's verdensmål. SOS Børnebyerne kæmpede for at få dem med og har sat et aftryk i verdensmål 16 om bekæmpelse af vold, misbrug, udnyttelse og vold mod børn. Men ”børn, der har mistet forældreomsorg” nævnes ikke specifikt. Det sætter FN nu fokus på, og det er en stor sejr,” siger Lene Godiksen.

FN sætter derudover fokus på et aspekt af børneomsorg, som SOS Børnebyerne er stor fortaler for: Løsninger skal altid vælges ud fra hvert enkelt barns behov, og at hver enkelt sag er baseret på barnets tarv.

OMSORG ER AFGØRENDE

”I fremtiden skal der være skarpt fokus på børns sociale udvikling og det faktum, at vi ikke kan skabe bæredygtige samfund, hvis vi ikke tager hånd om de børn, som skal vokse op i verden og leve med f.eks. konsekvenserne af klimaforandringerne. Vi kommer til at se verden forandre sig på måder, vi i dag ikke kan forestille os. Her kommer omsorg for og modstandskraft i det enkelte barn til at spille en hovedrolle,” siger Lene Godiksen.

”Omsorg er den vigtigste forudsætning for at opbygge modstandskraft. Hvis man som barn ikke får en tryk base, får man ikke modstandskraft til at håndtere problemer som at blive udsat for en oversvømmelse eller tørke. Mange mennesker kommer til at flytte sig



Foto: Laurence Willet

pga. klimaforandringer, og opbrud belaster i langt højere grad børn end voksne. Derfor bliver det stadig mere afgørende, at vi sætter fokus på omsorg for de børn, der har mistet forældreomsorgen.”

SOS BØRNEBYERNES AFTRYK PÅ FN'S RAPPORT

SOS Børnebyernes har bidraget til FN's arbejde med input til årets statusrapport, som referer til flere af SOS Børnebyernes analyser og rapporter på området.

”Vi er med til at sætte en international dagsorden for vores målgruppe. Vi taler børnenes sag og er med til at sikre, at børn, der netop har svært ved at blive set, hørt og dermed hjulpet, kommer til orde. Som en stor, verdensomspændende organisation er SOS Børnebyerne forpligtet til at bringe de børns stemmer frem på banen. Vores arbejde i FN-regi er afgørende for at forandre de muligheder, denne gruppe børn har. Vi skal sætte rettighederne for børn uden forældreomsorg på den internationale dagsorden og holde regeringerne ansvarlige for det, der står i Børnekonventionen. Når verdenssamfundet bliver enige om 17 verdensmål, men glemmer disse børn, har vi pligt til at råbe op og sige, at børn, der i forvejen er usynlige, skal prioriteres. Det er meget glædeligt, at det er lykkedes os at få dette på dagsordenen i rapporten og resolutionen,” siger Lene Godiksen.

SOS Børnebyerne har sammen med 184 andre børneorganisationer i verden bidraget med en række anbefalinger til FN's resolution. At så mange stærke organisationer, der arbejder med børn, har stået sammen om at kæmpe for børns rettigheder er helt enestående.

BEDRE DATA GØR BØRN SYNLIGE

FN's rapport har stort fokus på data, som er helt nødvendigt for at hjælpe børn uden forældreomsorg. Forældreløse og udsatte børn har ingen voksne, der kan gøre myndighederne opmærksomme på, at de eksisterer, at de har brug for hjælp til skolegang, tag over hovedet og basal sundhedspleje. Derfor optræder de ofte ikke i statistikker over børn, der ikke kommer i skole eller er hjemløse. Børn uden forældre eller værger har en enorm risiko for at blive udsat for overgreb, trafficking, blive gadebørn eller tvunget til prostitution og kriminalitet. Derfor er det positivt, at FN har sat fokus på indsamling af data om børnene, og det er en stor støtte i SOS Børnebyernes arbejde for disse børn.

PENGENE FØLGER VERDENSMÅLENE

Det er SOS Børnebyernes håb, når FN kaster lys på netop børn uden forældreomsorg, at der følger større finansiering med til området. Fokus fra FN's side betyder forhåbentlig flere offentlige investeringer, og at regeringer verden over tager ansvar for denne gruppe børn. NGO'erne kan ikke løse opgaven alene.

”Det er et dybfølt ønske fra SOS Børnebyerne, at den internationale udviklingsagenda i fremtiden får større fokus på omsorg. Pt. er der stort fokus på at give alle børn i hele verden adgang til kvalitetsuddannelse. Uddannelse er vigtig, men det har store konsekvenser for det enkelte barns udvikling, hvis det sker på bekostning af forældreomsorgen, som når børn placeres på et skolehjem eller børnehjem og mister kontakten til deres biologiske familie,” siger Lene Godiksen.

Derfor er SOS Børnebyernes hjælp afgørende: Vi tilpasser hjælpen til det enkelte barn og sikrer, at barnet bliver hørt. ■

AMBASSADØRER FOR BØRNENE

”

De mennesker, vi hjælper, kommer ud i samfundet, og det vil brede sig som ringe i vandet. Derfor kan man med SOS Børnebyerne meget konkret se, man har gjort en forskel for nogen”



SOS Børnebyernes ambassadører spiller en afgørende rolle, når budskabet om verdens mest udsatte børn skal slå igennem. Det er en stærk måde at formidle den forandring, SOS Børnebyerne skaber, og fortælle om det behov, der er ude i verden. SOS Børnebyerne samarbejder med en række dygtige ambassadører, der via deres rolle i offentligheden og deres ekspertstatus i deres respektive fag, med stor succes formidler SOS Børnebyernes vigtige arbejde for at samle ind til børn, der har brug for hjælp.

I 2019 har SOS Børnebyerne haft den store fornøjelse at få to nye ambassadører, Anne og Nikolaj Lie Kaas. Nikolaj Lie Kaas og hans familie har været SOS-faddere i syv år og var i 2019 ude at besøge deres fadderbarn i Bangpoo-børnebyen i Thailand og besøgte desuden SOS Børnebyernes forebyggende indsatser i Laos. Anne og Nikolaj Lie Kaas har ikke blot en enormt stor gennemslagskraft og er gode til at forklare den opgave, SOS Børnebyerne udfører, de er også meget engagerede i SOS Børnebyernes arbejde.

Helt konkret kan det arbejde, SOS Børnebyernes dygtige ambassadører udfører, aflæses direkte i regnskabet. De er både med til at booste rekruttering af faddere til de børn, der har brug for hjælp, og styrker indsamlingsevnen. Mens vores ambassadører taler den gode sag, sørger SOS Børnebyerne for, at pengene bliver kanaliseret ind i en velfungerende, effektiv organisation med 70 års erfaring i at hjælpe udsatte børn i hele verden.

HJÆLPEN TIL ÉT BARN BREDER SIG

Anne og Nikolaj Lie Kaas besøgte i 2019 for første gang deres fadderbarn i SOS-børnebyen Bangpoo. Det var en stor oplevelse for parret at møde den pige, de støtter, og at se eksempler på de forskellige typer arbejde, SOS Børnebyernes udfører, f.eks. forebyggende arbejde i de lokale landsbyer.

”Når man ønsker at hjælpe, er det altid svært, hvad man reelt kan gøre, og om hjælpen rækker. Med SOS Børnebyerne er det så konkret: Man tager et barn og hjælper det ud af nøden. Man hjælper børnene fra en håbløs fremtid, giver dem en uddannelse og løfter dem ud af deres sociale arv. På den måde laver man en udvikling i den rigtige retning – ikke bare for det barn, men også for hendes eller hans børn. De mennesker, vi hjælper, kommer ud i samfundet, og det vil brede sig som ringe i vandet. Derfor kan man med SOS Børnebyerne meget konkret se, man har gjort en forskel for nogen,” siger Nikolaj Lie Kaas.

Anne og Nikolaj Lie Kaas valgte at blive ambassadører for SOS Børnebyerne, fordi de har et personligt overskud og gerne vil gøre noget for andre.

”At være faddere for et barn er en dejlig oplevelse. Når man får mulighed for at være ambassadør, får man chancen for at være med til, at endnu flere børn kan få hjælp. Når vi fortæller om alt det gode arbejde, vi har set på vores rejse til Laos og Thailand håber vi, at vi kan være med til at påvirke, at flere får lyst til at blive faddere,” siger Anne Lie Kaas. ■

Se video fra Anne og Nikolaj Lie Kaas' ambassadørrejse på:
sosbornebyerne.dk/nikolaj-lie-kaas-besoeger-fadderbarn

Skelsættende hjælp til næsten 1.500 udsatte børn og unge i Rwanda

Når man er udsat barn i Rwanda, kan hverdagen være præget af både fattigdom og vold. Som konsekvens får nogle børn angst og stress og trives i det hele taget dårligt. Det har SOS Børnebyerne og Det Obelske Familiefond i fællesskab gjort en stor indsats for at råde bod på – med resultater over al forventning.

I 2017 indledte SOS Børnebyerne med fem mio. kroner i støtte fra Det Obelske Familiefond et projekt, der ved hjælp af terapi i samtalegrupper indtil nu har hjulpet 1.430 sårbare børn og unge med at styrke deres mentale sundhed. Det terapeutiske arbejde omfatter både børnene og deres familier, i alt mere end 1.300 voksne.

En del af de børn og unge, der bor i SOS-børnebyerne eller i de lokalsamfund, som SOS Børnebyerne arbejder i, er særligt sårbare, og mange af dem har oplevelser med vold og svigt, der gør det svært for dem at trives i hverdagen. Arbejdet er fokuseret på den store gruppe børn og unge, der ofte bliver overset, fordi man tager sig af børn med sværere problemer. I dette projekt er der fokus på, hvordan vi styrker trivslen hos børn, hvis forældre og lærere har oplevet så

voldsomt et traume som folkedrabet i Rwanda for 25 år siden.

STORE FREMSKRIDT

I grupperne fortæller børnene, hvordan de har det, og om det, de synes er svært, og de får hjælp til at håndtere det. Det kan f.eks. være børn, der har boet i børnebyen og skal tilbage til deres biologiske familie. Det kan være et skræmmende skift, og i terapien lærer de at håndtere de følelser, der opstår i den forbindelse. Man arbejder også med børn, der f.eks. opfattes som urolige af forældre og lærere. Børnene får hjælp til både at finde årsagen til det og til, hvordan de kan få hjælp i hverdagen.

Hvert barn får 10 sessioner i en gruppe ledet af en terapeut. To psykologer har det overordnede ansvar for de målinger, der laves af, hvordan børnene har det før og efter terapien. En stor andel af SOS Børnebyernes ansatte har fået uddannelse i, hvordan de bedst støtter og hjælper sårbare og udsatte børn og unge. 34 lærere er trænet i narrativ terapi, så de kan yde psykosocial støtte til børn på de 32 skoler i projektet. Endelig har 14 medarbejdere fra SOS Børnebyerne Rwanda, andre NGO'er og ministerier gennemført en masteruddannelse i narrativ terapi. Det sker for at sikre en fortsat træning i lokalområderne.



Foto: SOS Rwanda

AFTALE MED RWANDA UNIVERSITY

Projektet har udviklet sig over al forventning. 1.430 børn og unge har i det seneste år fået hjælp via støttegrupper, og resultaterne er nu så succesrige, at Rwanda University i Kagali har underskrevet en aftale med SOS Børnebyerne Rwanda om at undervise i narrativ terapi - den terapimetode, der bruges i projektet - på universitetet. Med relativt enkle redskaber er projektet med til på længere sigt at skabe en stor forskel for børn og unges trivsel i hele Rwanda.

"Timing'en har for det første været god. I Rwanda er der i disse år stort fokus på mental sundhed hos børn og resten af befolkningen. Så vi er landet med det rigtige projekt på det helt rigtige tidspunkt," siger Carolina Mieres, projektansvarlig i SOS Børnebyerne.

Rwandas regering har siden 2012 lukket næsten alle børnehjem i landet. Derfor er mange børn endt på gaden eller kommet tilbage til familier og plejefamilier, og den tilbagevenden kan være en svær tilpasning for både børn og voksne. Den overgang hjælper det terapeutiske arbejde med.

"For det andet er det første gang, at en NGO laver sådan et projekt. Den terapimetode, der bruges, narrativ terapi, er en enkel tilgang til børnene og de unge. Kernen i terapien er, at mennesker ikke er deres problemer, men at problemerne befinder sig

”

I Rwanda er der i disse år stort fokus på mental sundhed hos børn og resten af befolkningen. Så vi er landet med det rigtige projekt på det helt rigtige tidspunkt

– Carolina Mieres
Projektansvarlig, SOS
Børnebyerne



udenfor mennesket og derfor kan betragtes mere distanceret. Vi bruger værktøjer som samtalegrupper med 10 børn ledet af en terapeut samt legegrupper og aktivitetsgrupper til at sætte samtalen i gang. På den måde kan børnene bruge leg eller tegninger til at udtrykke deres problemer," siger Carolina Mieres.

Projektet er nationalt, og arbejdet med de unge foregår i de fire byer, der har SOS-børnebyer, hvor man allerede har stor erfaring med at drage omsorg for sårbare børn og unge; Kigali, Byumba, Gikongoro og Kayonza. Men fordi projektets resultater er rygtedes, er flere lokale skoler nu inkluderet i projektet, og det betyder, at langt flere lærere end oprindeligt planlagt bliver trænet, og endnu flere mentalt sårbare børn og unge får gavn af projektet.

"Det er det første projekt, hvor SOS Børnebyerne får mulighed for at fokusere helt målrettet på at øge trivsel blandt børn, der har oplevet svigt og andre traumer. Med dette flotte resultat håber vi at kunne udbrede arbejdet til flere lande," siger Carolina Mieres.

Projektet varer indtil 2021, og SOS Børnebyerne forventer at hjælpe i alt ca. 2.000 børn og deres familier. ■

Mit yndlingssted i børnebyen

I SOS-børnebyen i Luang Prabang i Laos har børn, en SOS-mor og lederen af børnebyen vist os deres yndlingssteder i børnebyen. På de næste sider fortæller de, hvorfor de holder mest af netop disse steder.

Fotoreportage: Lars Just





UNDER TRÆET. "Mit yndlingssted er bænkesættet under det store træ tæt på fodboldbanen. Børnene ved, at de altid kan komme til mig, hvis noget trykker dem, eller hvis de er kede af det. Så tager jeg dem med herved. Det er et trygt og roligt sted, hvor vi kan sidde i fred og ro og snakke om personlige emner."

– Davone, leder af SOS-børnebyen

I SKYGGEN UNDER HUSET. "Her er stille og køligt, når vinden kommer. Jeg sidder her mest om formiddagen og eftermiddagen sammen med mine venner. Vi snakker om skole, om spil og nogle gange er en af mine katte med. Den ene kat hedder Speed, fordi den er meget hurtig."

– Olina

PÅ FODBOLDBANEN. "Jeg elsker at være på fodboldbanen. Der er der altid grin, og det er sjovt at spille fodbold. Jeg drømmer om at blive professionel fodboldspiller. Mit største idol er fodboldspilleren Messi."

– Kelii



KØKKENHAVEN. "Min køkkenhave er mit yndlingssted at være om eftermiddagen. Somme tider hjælper børnene til, og jeg vil gerne lære dem, hvordan de holder køkkenhaven. Jeg er meget stolt af min køkkenhave og særligt mine økologiske hvidløg, som jeg selv nyder og deler ud til andre i børnebyen. Jeg har en mødding, og jeg bruger ingen kemikalier. Møddingen giver liv til alle mine planter."
– SOS-mor Thippachan



GYNGERNE PÅ LEGEPLADSEN.

"Her elsker jeg at sidde sammen med en af mine veninder og gyng stille og roligt, mens vi kigger på livet i børnebyen. Fra gyngen har vi godt udsyn over resten af legepladsen, børnebyens kontor, børnehaven og nogle af familiehuse, hvor vores mødre ordner dagens gøremål eller sidder og snakker sammen. Vi kan også se parkeringspladsen og holde øje med, om der kommer gæster."
– MaHiNa



I MIN MORS ARME. "Jeg elsker at være på mit værelse, når min mor putter mig. Jeg elsker, når hun krammer mig og lægger tæppet over mig. Det er det bedste sted i børnebyen."
– Keo

→ VERDENSMÅLSPARTNER



Foto: Lotte Ladegaard

Alle skal bidrage

Alle er nødt til at bidrage, hvis vi skal nå FN's verdensmål, som vi er forpligtet til. Et samarbejde med SOS Børnebyerne kan minde os om, at virksomhederne også har et ansvar for at arbejde på at nå målene, siger Ulrik Holm, administrerende direktør i Wheat

Ulrik Holm er relativt ny administrerende direktør i Wheat. En af grundene til, at han ønskede at arbejde for børnetøjsmærket, er virksomhedens profil. Firmaets mission er at skabe et brand med fokus på økologi og bæredygtighed. Wheat er skabt af ægteparret Charlotte og Peter Galsgaard i 2002. I dag har virksomheden 35 medarbejdere, og tøjet sælges på nettet og fra butikker i mere end 45 lande. Wheat har samarbejdet med SOS Børnebyerne siden 2017 og er i dag verdensmålspartner.

Som verdensmålspartner støtter Wheat en global indsats for en bedre verden for udsatte og forældreløse børn i tråd med FN's verdensmål for en bæredygtig udvikling.

"I SOS Børnebyerne oplever vi, at flere og flere virksomheder ser værdien af et partnerskab med os i bestræbelserne på at nå FN's verdensmål. At give børn

uden forældreomsorg en bedre fremtid er en god investering i den sociale udvikling. Det giver virksomheder, der arbejder sammen med SOS Børnebyerne, en oplagt mulighed for at tage et socialt ansvar, der virkelig bidrager til at nå verdensmålene," siger Andreas Honoré, Corporate Relations Manager i SOS Børnebyerne.

MEDARBEJDERNE VALGTE

"Valget stod mellem SOS Børnebyerne og en mindre organisation, som ikke arbejder med børn. Medarbejderne valgte SOS Børnebyerne. Vi producerer tøj til børn. Derfor virker det helt naturligt, at vores målgruppe også skulle være børn. Medarbejderne får en meget håndgribelig fortælling om, hvad vi bidrager med, når vi støtter børnehaven i Luang Prabang i Laos," forklarer Ulrik Holm.

SOS-børnehaven i Luang Prabang har syv ansatte og plads til 100 børn fra børnebyen og lokalområdet. I børnehaven lærer børnene via leg, og de bliver forberedt på at starte i skole. Det er en vigtig del af verdensmål 4 om kvalitetsuddannelse.

EN DEL AF NOGET STØRRE

I Wheat lægger Ulrik Holm vægt på, at det er naturligt at give til andre.

"Vi er en ressourcerig virksomhed, og det betyder noget at være del af

noget større. Derfor er vores agenda at blive endnu mere fokuseret på FN's verdensmål. Vi kan også blive bedre til at integrere SOS Børnebyerne i vores arbejde," forklarer Ulrik Holm.

Det kan blandt andet være at inddrage medarbejderne mere aktivt i samarbejdet med SOS Børnebyerne.

"Vi vil gerne bidrage mest muligt. Derfor ser vi selvfølgelig på, om vi kunne gøre endnu mere for de 100.000 kroner, vi giver som verdensmålspartner."

En af måderne, Wheat kan gøre endnu mere for de samme ressourcer, er ved at støtte SOS Børnebyernes forebyggende arbejde for familier. Målet med indsatsen for at styrke familier er at forhindre, at børn mister forældreomsorgen på grund af fattigdom og sygdom, der ofte kan splitte familier. Med SOS Børnebyernes indsats bliver familiens mest basale behov dækket, mens forældrene deltager i kurser om jobmuligheder og får adgang til lån og opsparing, så de i løbet af få år kan blive uafhængige af støtte udefra.

OPFORDERER TIL AT STØTTE

I Wheat gør man sig til gengæld ingen tanker om at starte egne projekter for børn i verden:

"Det er vi ikke store og dygtige nok til. Vores eget udviklingsprojekt er at bygge Wheat op," siger Ulrik Holm.

Han understreger, at alle i de kommende mange år er nødt til at bidrage, hvis vi skal nå FN's verdensmål. Han opfordrer andre virksomheder til at støtte SOS Børnebyerne:

"Vi har ressourcer, indsigt og overskud. Derfor er vi forpligtede til at give tilbage til børn, der virkelig har brug for hjælpen. Den forståelse skal bo i os alle sammen, og at være del af SOS Børnebyerne minder os om det." ■



VERDENSMÅL
for bæredygtig udvikling

VERDENSMÅLSPARTNER



Bliv verdensmålspartner

SOS Børnebyerne støtter målrettet FN's 17 verdensmål for bæredygtig udvikling. Et samarbejde med SOS Børnebyerne som verdensmålspartner er din virksomheds mulighed for at investere i en global indsats for udsatte og forældreløse børns vilkår, rettigheder og drømme om en bedre fremtid. Det gør vi ved at arbejde for kvalitetsuddannelse, vækst og jobskabelse samt kæmpe for en verden med mindre ulighed og fattigdom.

Ring til SOS Børnebyerne på tlf.: 33 73 02 33 eller mail: info@sosbornebyerne.dk

Stærke netværk rejser penge

SOS Børnebyerne står stærkt, når det gælder indsamling blandt private. Vi har i dag over 70.000 faddere og støtter og er den andenstørste humanitære organisation i Danmark, hvad indsamling angår. Det er et særligt kendetegn ved SOS Børnebyernes faddere og faste bidragsydere, at de støtter os i mange år.

I 2019 har vi sat strategisk fokus på at udvikle og videreudvikle vores netværksfundraising med lovende resultater. Med koncepterne SOS Mission og My Foundation har en række ressourcer stærke personer herhjemme og internationalt stillet deres evner og netværk til rådighed for at samle ind til forældreløse og udsatte børn.

"Både SOS Mission og My Foundation lægger sig lige op ad vores strategi på indsamlingsområdet. Vi vil samle flere penge ind for at sende flere penge ud til børnene. Situationen ude i verden er den, at der er et støt voksende behov for hjælp til børn, der har mistet forældreomsorgen. Derfor skal vi styrke vores indsamlingsevne. Vores indsamling fra private er solid og veletableret. Derfor afprøver vi nye modeller for indsamling, og her er netværksfundraising en spændende ny model," siger chef for Kommunikation og Relations i SOS Børnebyerne, Peter Hermann Kamph.

EFFEKTEN AF NETVÆRK

SOS Mission Jimma, en kreds af entreprenører, erhvervsledere og ildsjæle, har i 2019 indsamlet knapt 350.000 kr. til opførelsen af en børnehave i Jimma i Etiopien, som gruppen har hentet sit navn fra. SOS Mission affholdt bl.a. en succesrig fundraiser på Søllerød Kro, hvor SOS Missions medlemmer havde inviteret personer fra deres eget netværk.

I 2019 etablerede SOS Børnebyerne et nyt samarbejde med den erhvervsdrivende

fond My Foundation, etableret af SOS-ambassadør Reme S. Jackman og investor og forretningsudvikler Christina Rind Helsbro. I My Foundation kan en virksomhed eller individuel person blive partner og dermed særligt knyttet til en bestemt SOS-lokation med sponsorskab for en børneby samt for forebyggende indsatser i lokalområdet, hvor SOS Børnebyerne hjælper udsatte familier.

My Foundation-partnere donerer indledningsvist 380.000 kr., som dels går til selve driften af børnebyen, f.eks. mad, medicin, tøj, løn til SOS-mødre, dels til et specifikt projekt. Derefter vil My Foundation-partneren typisk fundraise yderligere midler til SOS-lokationen i eget netværk af forretningsforbindelser eller følgere igennem selvvalgte fundraising-aktiviteter. Ud over det første, oprindelige partnerskab med Reme S. Jackman og Mathilde Gøhler om børnebyen i Buru Buru i Kenya, har SOS Børnebyerne indgået partnerskaber med det skandinaviske modelbureau Le Management samt det eksklusive, internationale hudplejebrand Augustinus Bader.

"I SOS Mission har vi samlet en gruppe profiler med komplementære kompetencer, som forener deres kræfter for at rejse penge til specifikke projekter i Østafrika. I samarbejdet med My Foundation er der tale om individuelle aktører, der engagerer sig i SOS-lokationer som virksomheder eller med deres personlige brand, og som vil støtte SOS Børnebyerne både med direkte donationer og med løbende fundraising. Disse to måder at skaffe midler via netværk på er nye for SOS Børnebyerne, meget spændende og kan på hver deres måde noget helt særligt," siger Peter Hermann Kamph.

SOS Børnebyerne satser markant inden for netværksfundraising i de kommende år både ved at udvikle samarbejdet med nuværende partnere og ved udvikling af området som helhed. ■

SOS BØRNEBYERNES 70 ÅRS JUBILÆUM PÅ AMALIENBORG

SOS Børnebyerne modtager støtte på mange måder. I anledning af SOS Børnebyernes 70 års jubilæum støttede protektor, H.K.H. Prinsesse Benedikte, ved at lade SOS Børnebyerne afholde et arrangement i Chr. VIII's Palæ på Amalienborg. I arrangementet deltog udover H.K.H. Prinsesse Benedikte en række særlige venner af SOS Børnebyerne.



Foto: Jørgen Hybler

SOS BØRNEBYERNES PROTEKTOR igennem 25 år, H.K.H. Prinsesse Benedikte, i selskab med bestyrelsesformand Lars Munch.

SOS-AMBASSADØRER og initiativtagere til My Foundation, Mathilde Gøhler og Reme S. Jackman, på besøg i SOS-børnebyen i Nairobi i 2019.



Foto: Simon Mouridsen

Ledelsespåtegning

Vi har dags dato behandlet og godkendt årsrapporten for regnskabsåret 1. januar - 31. december 2019 for SOS Børnebyerne, Danmark (herefter SOS Børnebyerne). Årsrapporten aflægges i overensstemmelse med årsregnskabsloven, "Bekendtgørelse om økonomiske og administrative forhold for modtagere af driftstilskud fra Kulturministeriet" samt ISOBROs retningslinjer for indsamlingsorganisationers regnskabsaflæggelse.

Det er vores opfattelse, at årsregnskabet giver et retvisende billede af fondens aktiver, passiver og finansielle stilling pr. 31. december 2019 samt resultatet af fondens aktiviteter for regnskabsåret 1. januar - 31. december 2019. Samtidig er det vores opfattelse, at ledelsesberetningen indeholder en retvisende redegørelse for de forhold, beretningen omhandler.

Indsamlingsregnskab, jf. regnskabsnote 21

Indsamlingen er foretaget i henhold til fondens indsamlingstilladelse og i overensstemmelse med indsamlingsloven med tilhørende bekendtgørelse.

Vi anser det opstillede regnskab for indsamling til fordel for fondens formål, der skal støtte fondens generelle arbejde for perioden 1. januar 2019 - 31. december 2019, for udarbejdet i overensstemmelse med regnskabsbestemmelserne i bekendtgørelse nr. 820 af 27. juni 2014 og Indsamlingsloven.

Tips og Lottomidler

Fonden har etableret retningslinjer og procedurer, der sikrer, at de dispositioner, der vedrører modtagne Tips- og Lottomidler, er i overensstemmelse med meddelte bevillinger, love og andre forskrifter samt med indgåede aftaler og sædvanlig praksis. Der er endvidere etableret retningslinjer og procedurer, der sikrer, at der tages skyldige økonomiske hensyn ved forvaltningen af de modtagne Tips- og Lottomidler.

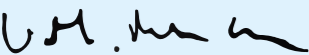
København, den 25. marts 2020

DIREKTION



Mads Klæstrup Kristensen
Direktør

BESTYRELSE



Lars Munch
Formand



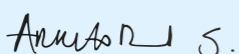
Lars Ole Kornum
Næstformand



Søren Mandrup Petersen



Lars Bo Bertram



Annette Brøndholt Sørensen



Kim Markersen



Tina Nikolaisen



Ann Karstoff



Jacob Grønlykke



Den uafhængige revisors revisionspåtegning

Til bestyrelsen hos SOS Børnebyerne, Danmark

Konklusion

Vi har revideret årsregnskabet for SOS Børnebyerne, Danmark for regnskabsåret 1. januar – 31. december 2019, der omfatter anvendt regnskabspraksis, resultatopgørelse, balance og noter. Årsregnskabet udarbejdes efter årsregnskabsloven og Kulturministeriets bekendtgørelse nr. 1701 af 21. december 2010 om økonomiske og administrative forhold for modtagere af driftstilskud fra Kulturministeriet.

Det er vores opfattelse, at årsregnskabet giver et retvisende billede af fondens aktiver, passiver og finansielle stilling pr. 31. december 2019 samt af resultatet af fondens aktiviteter for regnskabsåret 1. januar – 31. december 2019 i overensstemmelse med årsregnskabsloven og Kulturministeriets bekendtgørelse nr. 1701 af 21. december 2010 om økonomiske og administrative forhold for modtagere af driftstilskud fra Kulturministeriet.

Grundlag for konklusion

Vi har udført vores revision i overensstemmelse med internationale standarder om revision og de yderligere krav, der er gældende i Danmark, samt standarderne for offentlig revision, idet revisionen af modtagne offentlige midler udføres på grundlag af bestemmelserne i bekendtgørelse nr. 1701 af 21. december 2010 om økonomiske og administrative forhold for modtagere af driftstilskud fra Kulturministeriet samt bekendtgørelse nr. 820 af 27. juni 2014 om offentlige indsamlinger. Vores ansvar ifølge disse standarder og krav er nærmere beskrevet i revisionspåtegningens afsnit "Revisors ansvar for revisionen af årsregnskabet". Vi er uafhængige af fonden i overensstemmelse med internationale etiske regler for revisorer (IESBA's Etiske regler) og de yderligere krav, der er gældende i Danmark, ligesom vi har opfyldt vores øvrige etiske forpligtelser i henhold til disse regler og krav. Det er vores opfattelse, at det opnåede revisionsbevis er tilstrækkeligt og egnet som grundlag for vores konklusion.

Ledelsens ansvar for årsregnskabet

Ledelsen har ansvaret for udarbejdelsen af et årsregnskab, der giver et retvisende billede i overensstemmelse med årsregnskabsloven. Ledelsen har endvidere ansvaret for den interne kontrol, som ledelsen anser for nødvendig for at udarbejde et årsregnskab uden væsentlig fejlinformation, uanset om denne skyldes besvigelser eller fejl.

Ved udarbejdelsen af årsregnskabet er ledelsen ansvarlig for at vurdere fondens evne til at fortsætte driften, at oplyse om forhold vedrørende fortsat drift, hvor dette er relevant, samt at udarbejde årsregnskabet på grundlag af regnskabsprincippet om fortsat drift, medmindre ledelsen enten har til hensigt at likvidere fonden, indstille driften eller ikke har andet realistisk alternativ end at gøre dette.

Revisors ansvar for revisionen af årsregnskabet

Vores mål er at opnå høj grad af sikkerhed for, om årsregnskabet som helhed er uden væsentlig fejlinformation, uanset om denne skyldes besvigelser eller fejl, og at afgive en revisionspåtegning med en konklusion. Høj grad af sikkerhed er et højt niveau af sikkerhed, men er ikke en garanti for, at en revision, der udføres i overensstemmelse med internationale standarder om revision og de yderligere krav, der er gældende i Danmark samt standarderne for offentlig revision, idet revisionen af modtagne offentlige midler udføres på grundlag af bestemmelserne i bekendtgørelse nr. 1701 af 21. december 2010 om økonomiske og administrative forhold for modtagere af driftstilskud fra Kulturministeriet samt bekendtgørelse nr. 820 af 27. juni 2014 om offentlige indsamlinger, altid vil afdække væsentlig fejlinformation, når sådan findes.



Den uafhængige revisors revisionspåtegning

Fejlinformation kan opstå som følge af besvigelser eller fejl og kan betragtes som væsentlige, hvis det med rimelighed kan forventes, at de enkeltvis eller samlet har indflydelse på de økonomiske beslutninger, som regnskabsbrugerne træffer på grundlag af årsregnskabet.

Som led i en revision, der udføres i overensstemmelse med internationale standarder om revision og de yderligere krav, der er gældende i Danmark, samt standarderne for offentlig revision, idet revisionen af modtagne offentlige midler udføres på grundlag af bestemmelserne i bekendtgørelse nr. 1701 af 21. december 2010 om økonomiske og administrative forhold for modtagere af driftstilskud fra Kulturministeriet samt bekendtgørelse nr. 820 af 27. juni 2014 om offentlige indsamlinger, foretager vi faglige vurderinger og opretholder professionel skepsis under revisionen. Herudover:

- Identificerer og vurderer vi risikoen for væsentlig fejlinformation i årsregnskabet, uanset om denne skyldes besvigelser eller fejl, udformer og udfører revisionshandlinger som reaktion på disse risici samt opnår revisionsbevis, der er tilstrækkeligt og egnet til at danne grundlag for vores konklusion. Risikoen for ikke at opdage væsentlig fejlinformation forårsaget af besvigelser er højere end ved væsentlig fejlinformation forårsaget af fejl, idet besvigelser kan omfatte sammensværgelser, dokumentfalsk, bevidste udeladelser, vildledning eller tilsidesættelse af intern kontrol.
- Opnår vi forståelse af den interne kontrol med relevans for revisionen for at kunne udforme revisionshandlinger, der er passende efter omstændighederne, men ikke for at kunne udtrykke en konklusion om effektiviteten af fondens interne kontrol.
- Tager vi stilling til, om den regnskabspraksis, som er anvendt af ledelsen, er passende, samt om de regnskabsmæssige skøn og tilknyttede oplysninger, som ledelsen har udarbejdet, er rimelige.
- Konkluderer vi, om ledelsen udarbejdelse af årsregnskabet på grundlag af regnskabsprincippet om fortsat drift er passende, samt om der på grundlag af det opnåede revisionsbevis er væsentlig usikkerhed forbundet med begivenheder eller forhold, der kan skabe betydelig tvivl om fondens evne til at fortsætte driften. Hvis vi konkluderer, at der er en væsentlig usikkerhed, skal vi i vores revisionspåtegning gøre opmærksom på oplysninger herom i årsregnskabet eller, hvis sådanne oplysninger ikke er tilstrækkelige, modificere vores konklusion. Vores konklusioner er baseret på det revisionsbevis, der er opnået frem til datoen for vores revisionspåtegning. Fremtidige begivenheder eller forhold kan dog medføre, at fonden ikke længere kan fortsætte driften.
- Tager vi stilling til den samlede præsentation, struktur og indhold af årsregnskabet, herunder noteoplysningerne, samt om årsregnskabet afspejler de underliggende transaktioner og begivenheder på en sådan måde, at der gives et retvisende billede heraf.

Vi kommunikerer med den øverste ledelse om bl.a. det planlagte omfang og den tidsmæssige placering af revisionen samt betydelige revisionsmæssige observationer, herunder eventuelle betydelige mangler i intern kontrol, som vi identificerer under revisionen.

Udtalelse om ledelsesberetning

Ledelsen er ansvarlig for ledelsesberetningen.

Vores konklusion om årsregnskabet omfatter ikke ledelsesberetningen, og vi udtrykker ingen form for konklusion med sikkerhed om ledelsesberetningen.



Den uafhængige revisors revisionspåtegning

I tilknytning til vores revision af årsregnskabet er det vores ansvar at læse ledelsesberetningen og i den forbindelse overveje, om ledelsesberetningen er væsentligt inkonsistent med årsregnskabet eller vores viden opnået ved revisionen eller på anden måde synes at indeholde væsentlig fejlinformation.

Vores ansvar er derudover at overveje, om ledelsesberetningen indeholder krævede oplysninger i henhold til god regnskabsskik.

Baseret på det udførte arbejde er det vores opfattelse, at ledelsesberetningen er i overensstemmelse med årsregnskabet og er udarbejdet i overensstemmelse med god regnskabsskik. Vi har ikke fundet væsentlig fejlinformation i ledelsesberetningen.

Erklæring i henhold til anden lovgivning og øvrig regulering

Udtalelse om juridisk-kritisk revision og forvaltningsrevision

Bestyrelsen er ansvarlig for, at de dispositioner, der er omfattet af regnskabsaflæggelsen, er i overensstemmelse med love og andre forskrifter samt med indgåede aftaler og sædvanlig praksis. Ledelsen er også ansvarlig for, at der er taget skyldige økonomiske hensyn til kravet om sparsommelighed ved forvaltningen af de midler og driften af fonden, der er omfattet af årsregnskabet. Ledelsen har i den forbindelse ansvar for at etablere systemer og processer, der understøtter sparsommelighed, produktivitet og effektivitet.

I tilknytning til vores revision af årsregnskabet er det vores ansvar at gennemføre juridisk-kritisk revision og forvaltningsrevision af udvalgte emner i overensstemmelse med standarderne for offentlig revision. I vores juridisk-kritiske revision efterprøver vi med høj grad af sikkerhed for de udvalgte emner, om undersøgte dispositioner, der er omfattet af regnskabsaflæggelsen, er i overensstemmelse med de relevante love og andre forskrifter samt med indgåede aftaler og sædvanlig praksis. I vores forvaltningsrevision vurderer vi med høj grad af sikkerhed, om de undersøgte systemer, processer eller dispositioner understøtter skyldige økonomiske hensyn ved forvaltningen af de midler og driften af fonden, der er omfattet af årsregnskabet.


Hvis vi på grundlag af det udførte arbejde konkluderer, at der er anledning til væsentlige kritiske bemærkninger, skal vi rapportere herom i denne udtalelse.

Vi har ingen væsentlige kritiske bemærkninger at rapportere i den forbindelse.

København, den 25.03.2020

Deloitte

Statsautoriseret Revisionspartnerselskab
CVR-nr. 33 96 35 56


Christian Dalmoose Pedersen
statsautoriseret revisor
MNE-nr. mne24730

Ledelsens regnskabsberetning

På indsamlingssiden var 2019 endnu et godt år for SOS Børnebyerne, hvor vi har fortsat de seneste års stabile og positive udvikling, hvilket er ekstra værdsat da privatindsamlede midler blandt sammenlignelige hjælpeorganisationer samlet set er faldende gennem de seneste tre-fire år¹. Årets indsamlingsindtægter ligger således igen i år på et rekordniveau. Dette er særligt takket være vores loyale faddere og fastgivere, som fortsat er fundamentet for vores arbejde. Derudover har fondsbevillinger samt arv udgjort en stadig stigende andel af indsamlingsindtægten, hvilket er et yderligere kvalitetsstempel af vores arbejde.

Indsamlingsudviklingen, kombineret med at vi relativt set har holdt vores indsamlings- og administrationsomkostninger i ro, er medvirkende til, at vi i 2019 fortsat har kunnet overføre langt hovedparten af de indsamlede midler til vores formålsbestemte arbejde (udtrykt ved en samlet formålsprocent på 76,3% i nedenstående nøgletalsoversigt på side 7). Vi er imidlertid fortsat udfordret af, at størstedelen af årets modtagne arvemidler i henhold til fondslovgivningens regler ikke må bruges på vores formål, men skal tilgå den bunde kapital. Uagtet årets positive udvikling lægger dette således et fortsat nedadgående pres på de mulige formålsbestemte uddelinger. Problemstillingen er via et lovindgreb i 2019 løst for fremtidige arvesager, jævnfør nærmere herom på side 32 om årets arveindtægter.

På de følgende sider beskrives årets økonomiske udvikling mere detaljeret.

¹ Jf. ISOBRØ og Deloitte's analyse af udviklingen i de danske indsamlingsorganisationers indtægter i perioden 2014-2018 (september 2019)

BEMÆRKNINGER TIL ÅRET

2019 har som nævnt været endnu et flot indsamlingsår. Vi kan således, ligesom i de foregående år, notere os en ny indtægtsrekord på 254,9 mio. kr. i indsamlede midler eksklusive finansielle indtægter (240,8 mio. kr. i 2018). Den positive udvikling er en effekt af vores løbende indsamlings- og fastholdelsesindsats, som vi hvert år investerer væsentlige beløb i (udtrykt ved regnskabsposten "Omkostninger ved indtægtskabende aktiviteter"). Det viser med andre ord, at det giver økonomisk god mening at bruge penge på indsamlingsindsatser. Derudover tager vi naturligvis udviklingen som udtryk for, at danskerne generelt har vilje og evne til at støtte vores formål, samt at de har tillid til, at SOS Børnebyerne vedbliver med at gøre en stor, positiv forskel for forældreløse og udsatte børn.

Vi må også konstatere, at der er et stort behov for de indsamlede midler i de lande, vi er engageret i. Udgifterne til vores indsatser stiger i takt med, at kapaciteten og kvaliteten af vores arbejde udvikler sig. Som medlem af den internationale SOS-føderation medvirker SOS Børnebyerne Danmark til at planlægge, prioritere og tilrettelægge det internationale arbejde, således at de indsamlede midler reelt kan sikre en stabil langsigtet finansiering af det arbejde, vi er engageret i og har påtaget os finansieringsforpligtelsen for. Udviklingen i de indsamlede midler, hvoraf vi i stigende grad også modtager midler øremærket til specifikke projekter/formål ud over vores ordinære økonomiske forpligtelser til drift af børnebyer, forebyggende arbejde mv., er meget positiv, men betyder imidlertid, at vores traditionelle finansieringsmodel udfordres. En af vores fremadrettede opgaver er således at sikre, at vi i dialog med vores donorer fortsat formår at indsamle frie og øremærkede midler, der kan bruges på de indsatser, som vi i SOS-føderationen anser for mest hensigtsmæssige ud fra en faglig vurdering. Selvfølgelig altid med udsatte børn i centrum. I 2019 har vi anvendt 189,4 mio. kr. på det formålsbestemte arbejde (182,8 mio. kr. i 2018).

I den internationale SOS-føderation har der gennem flere år været arbejdet på at

nuancere den traditionelle omsorgsmodel med den fysiske børneby og de tilknyttede børn i centrum, til en bredere model, hvor arbejdet i ligeså høj grad fokuserer på indsatser, der styrker udsatte familier i de respektive lokalsamfund og forebygger de familiemæssige årsager til, at børn overlades til sig selv. Denne udvikling er blevet accelereret af et fortsat øget fokus på såkaldt deinstitutionisering i mange af de udviklingslande, vi arbejder i. Det betyder, at regeringerne i stigende grad ønsker at finde alternativer til anbringelse af forældreløse og udsatte børn under institutionslignende forhold. SOS Børnebyerne er som nævnt fortalere for denne tankegang. Udviklingen medfører imidlertid økonomiske udfordringer og er en potentiel udfordring for vores traditionelle indsamlingsmodel, fordi en væsentlig del af vores indsamling er baseret på fadderskaber for børn i børnebyer, der kan opfattes som institutionslignende anbringelsessteder. For at kunne rumme et bredere omsorgsbegreb, der rækker ud over de traditionelle børnebyer, skal vi således gentænke og udvikle fadderskabskonceptet.

Resterende midler efter formålsbestemte aktiviteter udgør 8,9 mio. kr., der disponeres til fondens egenkapital i henhold til resultatdisponering præsenteret i tilknytning til resultatopgørelsen. Uagtet det regnskabsmæssige overskud har det, som det fremgår af resultatdisponeringen, ligesom i 2017 og 2018 været nødvendigt at bruge væsentlige midler (29,6 mio. kr.) af vores rådighedskapital i 2019. Det skyldes primært, at hovedparten af de modtagne arvemidler skal bindes på grundkapitalen, jf. nærmere omtale af arveindtægter i afsnittet "Her kom indtægterne fra", på side 32.

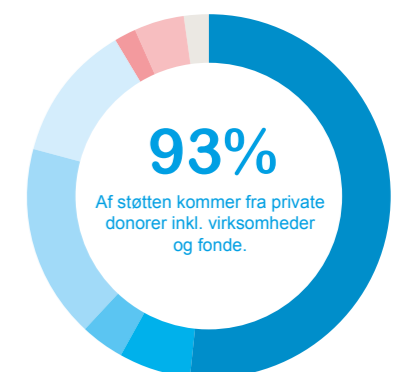
Ledelsen vil fortsat være optaget af, at der fremadrettet sikres en bæredygtig sammensætning og balance mellem indsamlingsindtægter og omkostninger/formålsbestemte aktiviteter, der samtidig gør det muligt at genopbygge og fastholde et passende reserveniveau udtrykt ved fondens rådighedskapital under egenkapitalen. Det er som tidligere nævnt væsentligt for finansieringen af vores arbejde, at vi også er i stand til at øge de indsamlede

midler til vores økonomiske forpligtelser til drift af børnebyer, forebyggende arbejde mv. samt til indsamlingsarbejdet (typisk frie midler).

HER KOM INDTÆGTERNE FRA

Som det fremgår, er SOS Børnebyernes væsentligste indtægtskilde fortsat private faddere og andre fastgivere. I 2019 udgør denne indtægtskategori således 135,0 mio. kr., svarende til 51,9% af de samlede indtægter inkl. finansielle poster (130,7 mio. kr. / 54,2% i 2018). Udviklingen er et resultat af det rekrutteringsarbejde, der er foretaget i tidligere år kombineret med en fortsat høj loyalitet blandt eksisterende faddere og fastgivere. Dette er afgørende kritisk for, at vi kan opnå et relativt stabilt indtægtsgrundlag, som er en forudsætning for, at vi kan forpligte os til det langsigtede arbejde for udsatte og forældreløse børn.

Indtægter fra arv har de seneste år udgjort en stigende andel af de indsamlede midler. I 2019 modtog vi således



Faddere, fastgivere og gaver til børn	135 mio. kr. // 51,9 %
Fonde	16,7 mio. kr. // 6,4%
Virksomheder og større bidragsydere	10 mio. kr. // 3,9%
Arv	44,1 mio. kr. // 17%
Direkte og indirekte enkelt donationer	31,8 mio. kr. // 12,2%
Offentlig driftsstøtte	5,2 mio. kr. // 2%
Danida/CISU-midler	11,9 mio. kr. // 4,6%
Finansielle indtægter	5,1 mio. kr. // 2%

LEDELSENS REGNSKABSBERETNING

44,1 mio. kr. i arvemidler svarende til 17% af de samlede indtægter (40,6 mio. kr. / 16,8% i 2018). Vi har de seneste år arbejdet med at informere om mulighederne for at betænke SOS Børnebyerne i testamenter, og vi deltager endvidere i Det Gode Testamentet, som er et arvesamarbejde på tværs af organisationer. Arvesager kan i mange tilfælde udgøre store enkeltbeløb og er i nogen grad konkurrerfærdige i forhold til ejendomspriser mv. Det kan derfor ikke forventes, at denne indtægtskilde nødvendigvis forbliver stabilt på nuværende høje niveau fremadrettet. I takt med at arveindtægter udgør en større del af vores indtægter, er denne risiko af stigende betydning.

Vi ser det som en stor tillidsklæring, når mennesker som en del af deres sidste vilje ønsker at støtte SOS Børnebyernes arbejde. I 2019 såvel som i de foregående år har vi erfaret, at afdøde ikke eksplicit i testamentet har tilkendegivet, at arven, der tilfalder SOS Børnebyerne, ønskes anvendt på vores formål. Fordi SOS Børnebyerne er etableret som en ikke-erhvervsdrivende fond, har vi i disse tilfælde, som følge af fondslovgivningens hidtidige regler, været nødsaget til at binde arvebeløbene på vores grundkapital, som vi ikke har lov til at bruge på vores formål (alene et eventuelt afkast må anvendes). Generelt tror vi, at dette sjældent har været testatorernes reelle ønske uanset den manglende oplysning i testamentet. Derfor var det positivt, at Folketinget i januar 2019 vedtog en ændring til Fondsloven således, at fondens bestyrelse fremadrettet kan tage stilling til, hvordan arvemidlerne skal disponeres, når testamentet ikke eksplicit angiver en hensigt. Lovændringen gælder imidlertid kun fremadrettet for arvesager, hvor dødsfaldsdatoen ligger efter lovændringens vedtagelse. Grundet arvesagers almindelige behandlingstid får lovændringen derfor først fuld effekt i 2020, og den løser ikke udfordringen med de arvemidler, der allerede er bundet på grundkapitalen som konsekvens af de hidtidige regler. Civilstyrelsen kan give tilladelse til, at bundne midler frigives, men styrelsen har hidtil anlagt en restriktiv tilgang hertil, hvorfor det er usikkert om og på hvilke vilkår, en sådan tilladelse eventuelt kan

opnås. Det er vores nuværende vurdering, at den eksisterende tilladelsespraksis i praksis ikke muliggør en frigivelse af de bundne midler i SOS Børnebyernes tilfælde. Af årets arveindtægter er 29,6 mio. kr. fra sager med en dødsfaldsdato før 1. februar 2019 og uden hensigtsangivelse i testamentet, hvorfor pengene er disponeret til den bundne grundkapital, som herefter udgør 95,9 mio. kr.

Direkte og indirekte enkelt donationer dækker over SOS Børnebyernes andel af indtægter fra Danmarks Indsamling, frivilliges indsamling, skolesamarbejder, landsindsamling, katastrofeindsamling, indtægter fra udsendelse af Direct Mail samt fra bladet SOS Børneliv. I 2019 udgjorde den samlede indtægt herfra 31,8 mio. kr. (12,2% af de samlede indtægter), mens den i 2018 udgjorde 31,7 mio. kr. (13,1% af de samlede indtægter). Årsagen til stagnationen skyldes primært faldende indtægter fra Danmarks Indsamling. Indtægter fra vores egen landsindsamling har også været svagt faldende igennem de seneste par år, hvilket er et generelt billede, vi ser i indsamlingsbranchen. Endvidere er Direct Mail og SOS Børneliv traditionelle indsamlingskanaler, der oplever en svagt faldende trend (Det bemærkes, at bladet SOS Børneliv først og fremmest har et oplysende sigte).

Indtægter fra virksomheder, større private bidragsydere og netværkere udgør 10,0 mio. kr. i 2019 (7,7 mio. kr. i 2018). Området er et fokusområde, hvor vi mener, at der er et væsentligt vækstpo-



SOS Børnebyernes væsentligste indtægtskilde er fortsat private faddere og andre fastgivere. I 2019 udgør denne indtægtskategori 52 % af de indsamlede midler

tentiale i forhold til at øge indtægterne og engagementet i SOS Børnebyernes arbejde. Vi må samtidig erkende, at væksten ikke kommer af sig selv, og vi investerer fortsat væsentlige ressourcer i arbejdet med at udvikle og styrke vores partnerskabsaktiviteter og skabe volumen i antallet af faste bidragsydere i denne kategori. Det er blevet tydeligt for os, at væksten indenfor dette segment hviler på en række forudsætninger – blandt andet vores internationale systems evne til løbende at afrapportere og generelt understøtte vores løbende dialog med hver enkelt donor – som vi skal arbejde på at forbedre, hvilket er en længere proces. Indtægterne for 2019 er positivt påvirket af større enkeltstående bidrag fra privatpersoner, hvilket vi er glade for og stolte over. Sådanne engangsindtægter kan dog ikke nødvendigvis forventes at være fast tilbagevendende, og vi er fortsat et stykke fra at skabe en vedblivende stabil indsamlingskanal – men det vurderes, at vi er på rette vej.

Indtægter fra fonde udgør 16,7 mio. kr. i 2019, hvilket svarer til 6,4% af de samlede indtægter (18,0 mio. kr. / 7,5% i 2018). Dermed udgør modtagne midler fra fonde fortsat en væsentlig andel af de indsamlede midler. En stor del af midlerne kommer fra fonde, som vi har haft flerårige samarbejder med, hvilket er væsentligt i forhold til at kunne planlægge vores langsigtede arbejde. Samtidig er vi glade for at kunne engagere disse fonde i vores arbejde og indgå i et interessefællesskab, som er udviklende for begge parter. Vi ser generelt en udvikling, hvor fondene i stigende grad engagerer sig i de aktiviteter, der bevilges penge til – det er positivt og bringer vores kompetencer yderligere i spil og udvikler os som organisation. Området vil også fremadrettet være et fokusområde for os, hvor vi vil opbygge yderligere kapacitet med henblik på at fastholde og udvikle eksisterende samarbejder samt tiltrække nye fonde med et fondsformål, der harmonerer med vores arbejde. Herunder har vi også dokumenteret kapacitet til at modtage og formidle bevillinger til nødhjælpsarbejde inden for SOS-føderationen.

Midler fra CISU (11,9 mio. kr. i 2019)



Indtægter fra arv har i de seneste år udgjort en stigende andel af indsamlede midler. I 2019 modtog vi arvemidler svarende til 17% af de samlede indtægter.

dækker en række igangværende enkeltprojekter samt en programaftale løbende over en treårig periode (2017 til 2019). Baggrunden for programbevillingen er SOS Børnebyernes strategiske fokus på at fremme stærke omsorgsindsatser for udsatte og forældreløse børn. Den regionale indsats udføres i Kenya, Rwanda og Tanzania inkl. øgruppen Zanzibar og fokuserer på, at udsatte børn anbringes i de bedst mulige rammer alt efter deres behov, idet det prioriteres, at børnene så vidt muligt kan vokse op i deres biologiske familier. Programmet bidrager generelt til at styrke børneomsorgssektoren og børnenes sag i anbringelsesforløbet. Samtidig opbygger vi som organisation værdifuld læring og kapacitet i forhold til det fremtidige arbejde med omsorgsindsatser. Dette har været medvirkende til, at CISU har godkendt vores ansøgning om en forlængelse af programaftalen og en bevilling på 17,6 mio. kr., således at arbejdet kan fortsætte og udbygges over de næste fire år. I regnskabsposten indgår endvidere nødhjælpsmidler fra Danish Emergency Relief Fund (DERF), der administreres af CISU.

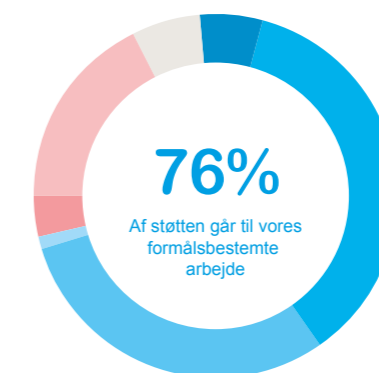
Endvidere modtager SOS Børnebyerne bidrag fra udlodningsmidlerne samt momskompensation - i alt 5,2 mio. kr. i 2019 (5,2 mio. kr. i 2018). Dette er en vigtig finansieringskilde, fordi pengene medvirker til at dække den løbende drift af kontoret i Danmark, således at vi kan bruge mest muligt af de indsamlede midler på vores formål. Vi håber således, at der også

fremadrettet vil være politisk ro omkring midlerne og fordelingen heraf.

Finansielle poster udgør en nettoindtægt på 5,1 mio. kr. Ovenpå et vanskeligt 2018 (særligt i slutningen af året) har 2019 generelt været et relativt godt investeringsår, og vi har således opnået et fornuftigt afkast på vores beholdning af værdipapirer.

DET GIK PENGENE TIL

SOS Børnebyerne er generelt fokuseret på at arbejde så omkostningseffektivt som muligt, således at langt størstedelen af de indsamlede midler kan bruges på vores formålsbestemte arbejde, og at vi kan hjælpe flest mulige børn og familier på den bedst mulige måde. Som modtagere af driftstilskud fra udlodningsmidlerne og offentlige projektmidler er vi også lovmæssigt forpligtede til at udvise skyldige økonomiske hensyn ved vores forvaltning. Generelt kan man sige, at det ikke er muligt at indsamle midler i større skala uden at bruge en del af pengene på indsamlingsindsatser og administration.



Formålsbestemt arbejde i Danmark	14,7 mio. kr. // 5,6%
Formålsbestemt arbejde – fadderskabsstøtte	93,4 mio. kr. // 35,9%
Formålsbestemt arbejde – drifts- og projektstøtte	78,2 mio. kr. // 30,1%
Formålsbestemt arbejde – nødhjælp	3,2 mio. kr. // 1,2%
Overført netto til grundkapital og rådighedskapital	8,9 mio. kr. // 3,4%
Omkostninger til indtægtsskabende aktiviteter	46 mio. kr. // 17,7%
Administration	15,8 mio. kr. // 6,1%

LEDELSENS REGNSKABSBERETNING

Vores primære omkostning i Danmark er lønudgifter. Det gennemsnitlige antal fundtidsansatte/årsværk i 2019 udgjorde 54 fordelt på medarbejdere indenfor administration, indsamlingsaktiviteter samt tilrettelæggelse og udførelse af det formålsbestemte arbejde. I forhold til aflønning af vores medarbejdere lægger vi os op ad de overenskomstfastsatte satser, der gælder på det statslige område. Endvidere får vi værdifuld hjælp fra ulønnede frivillige, når dette er praktisk muligt.

Omkostninger ved indtægtsskabende aktiviteter er udtryk for de omkostninger, der investeres i indsamlingsaktiviteter. Dette dækker omkostninger til fastholdelse af eksisterende samt rekruttering af nye faddere, fastgivere og øvrige bidragsydere samt til virksomhedssamarbejder og understøttelse af vores øvrige indsamlingsområder. I 2019 udgjorde denne omkostning 46,0 mio. kr. svarende til 17,7% af de indsamlede midler inklusive finansielle indtægter (42,5 mio. kr. / 17,7% i 2018). Det er fortsat ledelsens vurdering, at dette forholds-mæssige investeringsniveau er det rette med henblik på at fastholde og sikre den fremadrettede indsamling – hvilket udviklingen i indsamlingsindtægter vurderes at understøtte. En væsentlig del af de investerede penge har til formål at sikre, at SOS Børnebyerne fortsat opleves som en relevant organisation, der er til stede på relevante platforme og kan tilbyde relevante støttemuligheder.

Omkostninger til administration udgør 15,8 mio. kr. (14,6 mio. kr. i 2018), hvilket svarer til 6,2% af indsamlingsindtægterne (6,0% i 2018). I administrationsomkostninger indgår lønninger til administrativt personale, udgifter til revision, administrative IT-systemer og -sikkerhed, persondatabeskyttelse mv. samt en andel af medlemskontingentet til den internationale SOS-organisation på 3,0 mio. kr., som går til at dække det internationale hovedkontors administrative sekretariatsarbejde og konkrete administrative tiltag (3,0 mio. kr. i 2018). Omkostninger til administration er en forudsætning for SOS Børnebyernes generelle virke,

LEDELSENS REGNSKABSBERETNING

overholdelse af lovgivningskrav samt forsvarlige forvaltning og anvendelse af de betroede midler.

I 2019 er der anvendt 14,7 mio. kr. på formålsbestemt arbejde i Danmark (13,3 mio. kr. i 2018). Posten dækker dels over omkostninger til arbejdet med internationale projekter udført af ansatte i Danmark, dels formålsbestemt oplysningsarbejde i Danmark såsom udgivelse af bladet SOS Børneliv, hvis primære fokus er at give vores interessenter indsigt og viden om de temaer, som SOS Børnebyerne arbejder med. De øgede omkostninger er primært udtryk for, at SOS Børnebyerne gennem de seneste år har brugt flere ressourcer på at deltage i udviklingen, udførelsen og monitoreringen af det internationale arbejde inden for SOS-føderationen - herunder i særdeleshed det forebyggende arbejde. Endvidere udvikler vi nødvendig kapacitet for at kunne håndtere projekter finansieret af institutionelle donorer.

Uddelt fadderskabsstøtte til fadderbørn og børnebyer udgør 93,4 mio. kr. i 2019 (90,5 mio. kr. i 2018). Midlerne dækker udgifter til fadderbørnenes opvækst, skolegang og uddannelse, lægehjælp mv. samt drift af børnebyen og forebyggende arbejde i lokalsamfundet. Derudover er 78,2 mio. kr. uddelt til drifts- og projektstøtte primært til drift af børnebyer, forebyggende arbejde og øvrige projekter i SOS Børnebyernes syv prioritetslande i Østafrika og Sydøstasien (se desuden regnskabsnote 8). Endvidere er der i 2019 overført 3,2 mio. kr. til nødhjælpsarbejde i en række lande herunder Syrien, Somaliland, Etiopien, Bangladesh og Laos.

Samlet har SOS Børnebyerne i 2019 formålet at anvende 189,4 mio. kr. på formålsbestemte aktiviteter omkring udsatte og forældreløse børn og deres familier. Det er et stort beløb, der utvivlsomt er med til at gøre en positiv forskel for børnene – nu og på længere sigt.

RISIKOSTYRING OG EGENKAPITAL
SOS Børnebyerne er ligesom øvrige organisationer og virksomheder eksponeret for en række risici. Fondens ledelse

overvåger løbende det samlede risikobillede og er ansvarlige for, at risiciene identificeres og håndteres hensigtsmæssigt. Nedenfor behandles de væsentligste generelle risici, som vi er bevidste om og løbende arbejder med at håndtere.

Indsamlingsrisiko:

SOS Børnebyernes overordnede mest kritiske risiko som indsamlingsorganisation relaterer sig selvsagt til svigtende indsamling. Vores langsigtede engagement og forpligtelser er betinget af et relativt stabilt og forudsigeligt indsamlingsgrundlag. Fadderskabs- og fastgiveraftaler, der ideelt strækker sig over mange år, er derfor en god indsamlingskilde. En pludselig, markant og måske endda permanent nedgang i indsamlede midler vil alt andet lige have stor negativ indflydelse på det arbejde, vi er engageret i, og de børn vi

”

2019 var endnu et godt år for SOS Børnebyerne, hvor vi har fortsat de seneste års stabile og positive udvikling

har påtaget os et ansvar for. Danskernes evne og vilje til kontinuerligt at støtte SOS Børnebyerne er derfor den sammenfattende risikofaktor. Risikoen er påvirket af såvel eksterne faktorer (samfundsøkonomiske forhold mv.), som vi ikke kan påvirke, såvel som forhold vi selv kan påvirke, herunder primært omverdenens opfattelse af SOS Børnebyerne som værende en effektiv, troværdig og seriøs organisation, der reelt gør en positiv forskel.

Udviklingsarbejde er generelt kompliceret og risikofyldt. Det kan ofte være svært at få alle nuancer og kontekster med i den offentlige debat og mediedækning, som påvirker danskernes vilje til at støtte arbejdet. Medierne er – helt i overensstemmelse med deres samfundsmæssige rolle – ofte kritisk fokuseret på de tilfælde,

hvor udviklingsarbejdet ikke lykkes som forventet, eller hvor der er en indbygget konflikt, et etisk/moralsk dilemma eller ligefrem lovbrud. Vi tager denne om-talerisiko meget alvorligt, men ønsker grundlæggende at være transparente, åbne og ærlige om vores arbejde – også når vi oplever svære dilemmaer, eller når vi uundgåeligt oplever, at ting går skævt. I dialogen med vores støtter og øvrige interessenter bestræber vi os på at oplyse om disse svære ting og sætte dem i den rette kontekst. Som medlem af ISOBRO (danske indsamlingsorganisationers brancheorganisation) er vi i øvrigt forpligtede til at følge dennes indsamlingsetiske retningslinjer. Nærværende årsrapport udfylder en stor del af disse retningslinjer og har som et væsentligt formål at give alle vores interessenter de samme retvisende, relevante og dækkende informationer om vores økonomi.

Sammenfattende kan man sige, at det generelt er helt afgørende, at vi altid opfører os ansvarligt og ydmygt overfor den tillid, som vores bidragsydere viser os. Det gælder lige fra bestyrelse og direktion til alle medarbejdere og frivillige.

For at imødekomme ovennævnte indsamlingsrisiko har vi gennem årene forsøgt at opbygge et kapitalberedskab, der gør, at vi i en periode skal kunne opretholde driften og opfylde vores forpligtelser over for de børn og familier, vi har et ansvar for, på trods af svigtende indsamling. Dette kapitalberedskab er udtrykt ved posten Rådighedskapital under egenkapitalen (bunden kapital anses derimod ikke som en del af reserven, fordi disse midler ikke må anvendes – alene et eventuelt afkast herfra). Rådighedskapitalen udgjorde 23,8 mio. kr. pr. 31. december 2019. Set i forhold til, at vi i 2019 overførte i alt 174,7 mio. kr. i fadderskabsstøtte, drifts- og projektstøtte og nødhjælp, er det vores vurdering, at det nuværende kapitalberedskab ikke er på et tilstrækkeligt niveau. Som det fremgår af resultatopgørelsens resultatdisponering samt egenkapitalopgørelsen, har det både i 2018 og 2019 været nødvendigt at finansiere en væsentlig del af årets aktiviteter ved at trække på rådighedskapitalen. Dette er ikke holdbart på længere sigt, og ledelsen

LEDELSENS REGNSKABSBERETNING

vil fortsat være optaget af, at der sikres en bæredygtig balance mellem indtægter og omkostninger således, at det samtidig gøres muligt at genopbygge og fastholde et mere forsvarligt reserveniveau.

Anvendelsesrisiko:

Selve anvendelsen af midlerne indebærer ligeledes risici. De indsamlede midler anvendes for langt størstedelen i nogle af verdens fattigste udviklingslande, hvor korrupsion ofte er udbredt, og motivationen til at begå besvigelser kan være relativt stor sammenlignet med eksempelvis Danmark. Derfor vil der til hver en tid være en høj iboende risiko for misbrug af de midler, der overføres til projektarbejdet. Via interne kontrolsystemer - herunder vedtagne standarder, regler og politikker - samt intern og ekstern revision af projekterne gør vi i føderationen, hvad der er praktisk muligt og hensigtsmæssigt for at minimere disse risici. Samtidig er vi selvfølgelig nødt til at overveje, hvor mange ressourcer vi kan anvende til kontrol og forebyggende foranstaltninger. Det er jo i sidste ende ressourcer, vi tager fra arbejdet med de udsatte børn og familier.

På SOS Børnebyernes hjemmeside beskrives vores politikker vedrørende antikorrupsion og beskyttelse af børn yderligere. Herunder omtale af aktuelle sager: www.sosbornebyerne.dk/saadan-hjaelper-vi/aabenhed-om-vores-arbejde/

Finansielle risici:

Ovennævnte reserver samt fondens grundkapital er fortrinsvist anbragt i værdipapirer (investeringsforeninger) med en forsigtig risikoprofil, der kan realiseres med kort varsel. Samtidig er det væsentligt for os, at de underliggende investeringer sker efter principper om social ansvarlighed, etik og bæredygtighed. Udover rent obligationsbaserede afdelinger sker anbringelsen således i SRI-screenede eller Svanemærkede foreninger. Anbringelsen sker i øvrigt på baggrund af en bestyrelsesgodkendt investeringspolitik, der løbende revideres ud fra en vurdering af risiko, tidshorisont og afkast. Der henvises til regnskabsnote 11, hvor fordelingen af værdipapirer specificeres.

Alle støttebidrag (fadderskabsstøtte såvel som drifts- og projektstøtte) overføres til modtagende SOS-organisationer via en central finansafdeling placeret i det internationale hovedkontor i Østrig. Afdelingen varetager overførslerne for hele den globale føderation og sikrer, at de foretages så omkostningseffektivt som muligt ved at forhandle og indgå samlede aftaler med relevante banker. Samtidig foretages afdækning/håndtering af valutarisici i forhold til budgetterede valutakurser. Det sikres ligeledes, at overførsler til projekterne sker i takt med det faktiske likviditetsbehov således, at der ikke ophober sig unødige pengebeholdninger i lokale pengeinstitutter, hvor sikkerheden for indestændet alt andet lige ikke er ligeså høj som i europæiske banker.

Uagtet ovenstående er det ikke muligt for os at afdække risici relateret til den langsigtede valutakursudvikling og generelle prisudvikling i de lande, vi arbejder i. I de seneste år har inflationen i de lande, vi støtter, generelt været væsentligt højere end i Danmark, og det kræver således alt andet lige flere midler at udføre det samme arbejde. Isoleret set kan stigningen i vores indsamlingsindtægter (herunder løbende reguleringer af "prisen" på et fadderskab) således ikke altid indhente denne lokale valuta-/prisudvikling, hvilket kan nødvendiggøre besparelser på udviklingsarbejdet. Vores niveau af rådighedskapital skal ligeledes ses i lyset af disse risici.

FORVENTNINGER TIL DET KOMMENDE REGNSKABSÅR

Det er ledelsens forventning, at vi også i det kommende år (2020) kan fortsætte den positive indsamlingsudvikling til gavn for udsatte og forældreløse børn. Samlet set forventer vi således en lille vækst i indsamlede midler.

Vores primære indtægtsgrundlag skal fortsat udgøres af private faddere og fastgivere, hvor vi forventer en svag indtægtsvækst. For at op yderligere vækst, skal vi udvikle nye indsamlingsinitiativer og støttemuligheder. Det indebærer blandt andet et fortsat øget fokus på virksomhedssamarbejder/-støttemuligheder samt større bidrag fra private donorer og

netværkere. Endvidere skal vi yderligere udbygge vores evne til at rejse midler fra institutionelle donorer (fonde og offentlige midler).

Til understøttelse af ovenstående vil vi investere i digitalisering og tilstedeværelse på relevante digitale platforme med henblik på at styrke vores kommunikation og evne til at engagere danskerne i vores formål.

I absolutte tal forventer vi, i tråd med udviklingen de seneste år, at øge investeringen i indsamlingsområdet i det kommende år.

Vi forventer at anvende midler til formålsbestemte aktiviteter på et niveau, der ligger over det relativt høje niveau i 2019.

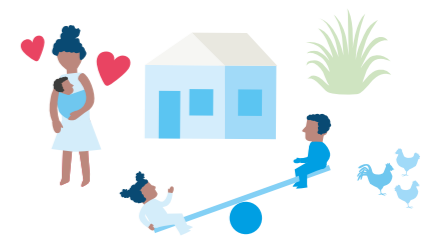
Sammenfattende er det selvfølgelig vores styrende målsætning, at vi skal indsamle flere midler fra flere bidragsydere således, at vi kan hjælpe flere børn – bedre!

USÆDVANLIGE FORHOLD OG BEGIVENHEDER EFTER REGNSKABSÅRETS UDLØB

Det er ikke vores vurdering, at der er indtrådt særlige begivenheder i 2019, som har påvirket vores regnskab.

Der er ikke indtruffet begivenheder efter regnskabsårets udløb og frem til årsrapportens underskrivelse, der anses for væsentligt at kunne ændre vurderingen af årsrapporten for fonden.

Fremkomsten af Corona-viruset (COVID-19) kan dog få negativ betydning på fondens forventninger til resultatet for 2020. Det er på offentliggørelsestidspunktet ikke muligt at vurdere omfanget af den eventuelle negative betydning.



Anvendt regnskabspraksis

Årsrapporten er aflagt i overensstemmelse med årsregnskabslovens bestemmelser for regnskabsklasse A, Kulturministeriets bekendtgørelse nr. 1701 af 21. december 2010 om økonomiske og administrative forhold for modtagere af driftstilskud fra Kulturministeriet samt ISOBRO's retningslinjer for indsamlingsorganisationers regnskabsaflæggelse.

Fonden har fra Kulturstyrelsen modtaget en dispensation om at undlade at vise budgettal for regnskabsåret i resultatopgørelsen.

Den anvendte regnskabspraksis er uændret i forhold til sidste år. Dog bemærkes nedenstående ændring af fondslovens regler vedrørende arv og gaver. Resultat, aktiver og egenkapital ændres ikke som følge heraf.

Ændring til lov om fonde og visse foreninger

Med virkning pr. 1. februar 2019 er §9 i lov om fonde og visse foreninger ændret. Ændringen har konsekvens for SOS Børnebyernes regnskabsmæssige behandling af arve- og gavebeløb:

For aktiver, som fonden har modtaget i gave før lovens ikrafttræden eller har arvet fra en arvelader, der er afgået ved døden før lovens ikrafttræden gælder det, at arve- og gavebeløb indregnes i den bundne egenkapital med mindre gavegiver eller arvelader eksplicit har bestemt, at aktiverne er frie midler der kan anvendes/uddeles til fondens formål (eventuelt et specifik angivet formål).

For aktiver, som fonden har modtaget

i gave efter lovens ikrafttræden eller har arvet fra en arvelader, der er afgået ved døden efter lovens ikrafttræden gælder det, at arve- og gavebeløb indregnes i resultatopgørelsen som frie midler der kan anvendes/uddeles til fondens formål eller henlægges til den disponible formue, medmindre gavegiver eller arvelade eksplicit har bestemt, hvad arven eller gaven skal anvendes til (herunder henlæggelse på grundkapitalen).

I nedenstående oversigt kan ses, hvordan fonden anvender ISOBRO's retningslinjer: Løn til fondens administrerende direktør oplyses ikke særskilt, da det er fondens grundlæggende princip ikke at oplyse løn på individuelle personer.

GENERELT OM INDREGNING OG MÅLING

Aktiver og forpligtelser

Aktiver er værdier ejet af fonden eller skyldige beløb til fonden. Det kan være kontanter og bankindeståender, kort- og langfristede værdipapirer, inventar og kontorudstyr mm. Skyldige beløb til fonden er typisk andre tilgodehavender, hvor betalingen først modtages efter balancedagen. Skyldige beløb til fonden er også bindende tilsagn om tilskud, arv eller gaver, som er modtaget fra tredjemand inden balancedagen, men som først betales efter balancedagen, og betalte omkostninger inden balancedagen, som vedrører perioden efter balancedagen, f.eks. husleje.

Aktiver indregnes i balancen, når det er sandsynligt, at fremtidige økonomiske fordele vil tilgå fonden, og det enkelte

aktivs værdi kan måles pålideligt.

Forpligtelser er beløb, som fonden skylder til andre, f.eks. kreditorer, skyldige bevillinger til fondens velgørende arbejde, feriepengeforpligtelse, skyldig A-skat mv. Forpligtelser indregnes i balancen, når fonden, som følge af en tidligere begivenhed, har en retlig eller faktisk forpligtelse, og det er sandsynligt, at fremtidige økonomiske fordele vil tilgå fonden, og forpligtelsens værdi kan måles pålideligt.

Ved første indregning måles aktiver og forpligtelser til kostpris. Måling efter første indregning sker som beskrevet for hver enkelt regnskabspost nedenfor.

Ved indregning og måling tages hensyn til forudsigelige risici og tab, der måtte fremkomme inden årsrapporten aflægges, og som be- eller afkræfter forhold, der eksisterede på balancedagen.

Indtægter og udgifter

Indtægter er beløb, som har forøget fondens egenkapital, dvs. værdien af transaktioner, begivenheder og lignende, der har forøget fondens nettoaktiver. Eksempler på indtægter er donationer i form af arv og gaver, fadderskabsbetalinger, indtægter fra indsamlinger, finansielle indtægter mv. og tilskud fra offentlige myndigheder.

Udgifter er beløb, som er forbrugt af fonden, og dermed har formindsket fondens egenkapital, dvs. værdien af transaktioner, begivenheder og lignende, der har formindsket fondens nettoaktiver. Eksempler på udgifter er løn til medarbejdere og udgifter til formålsbestemte aktiviteter og lignende. I udgifterne indgår også årlige afskrivninger på fondens materielle anlægsaktiver som inventar.

I resultatopgørelsen indregnes indtægter som hovedregel i takt med, at de indtjenes, mens udgifter indregnes med de beløb, der vedrører regnskabsåret. Indregningen sker som beskrevet for hver enkelt regnskabspost nedenfor.

RESULTATOPGØRELSE

Indtægter

Fondens indtægter omfatter fadderskabs-

betalinger, donationer i form af arve- og gavebeløb, indsamlinger og lignende. Modtagne midler, hvor giver har betinget sig, at midlerne skal tilgå den bundne fondskapital, og alene det løbende afkast herfra må anvendes til SOS børnebyernes arbejde, indregnes på den bundne fondskapital via årets resultatdisponering, der præsenteres under resultatopgørelsen.

Arv og testamentariske gaver

Arv og testamentariske gaver indtægtsføres på modtagelsestidspunktet.

Modtagne gaver og arvemidler der grundet gavegivers/arveladers testamentariske ønske eller fondslovgivningens regler ikke må anvendes/uddeles som disponible midler til fondens formål, indregnes på grundkapitalen via årets resultatdisponering.

Fadderskabsbidrag, bidrag fra fonde og virksomheder samt gaver og tilskud

Fadderskabsbidrag, bidrag fra fonde og virksomheder samt gaver og tilskud indtægtsføres på modtagelsestidspunktet. Såfremt der er tale om projektilskud med en retlig eller faktisk tilbagebetalingsforpligtelse, hvis midlerne ikke kan anvendes til det specifikke projekt, indtægtsføres midlerne i takt med, at de anvendes.

Modtagne tilskud og offentlige tilskud

Modtagne tilskud til konkrete projekter indtægtsføres i takt med, at tilskuddene anvendes. (Offentlige tilskud indtægtsføres, når fonden har erhvervet endelig ret til beløbet.)

Indsamlinger

Indtægter fra indsamlinger indregnes i resultatopgørelsen i den periode indsamlingen vedrører.

Momskompensation mv.

Indtægter ved momskompensation mv. indregnes i resultatopgørelsen på modtagelsestidspunktet.

In Kind-donationer

Indtægter i form af donationer af ikke-kontant karakter (In Kind-donationer), eksempelvis hjælpudstyr til programarbejdet, måles til dagsværdien

af de modtagne aktiver eller ydelser, hvis denne værdi kan måles pålideligt. Dagsværdien defineres som det beløb, fonden ellers ville have betalt, hvis aktivet eller ydelsen var erhvervet på almindelige handelsvilkår.

Finansielle indtægter og omkostninger

Finansielle poster omfatter renteindtægter og -omkostninger samt realiserede og urealiserede kursgevinster og -tab vedrørende værdipapirer og transaktioner i fremmed valuta samt øvrige finansielle poster.

UDGIFTER

Udgifter anvendt til indtægtsskabende aktiviteter

Projektudgifter vedrørende indtægtsskabende aktiviteter udgiftsføres ved afholdelse. Der foretages sædvanlig periodisering af udgifter, så de omfatter det regnskabsår, de vedrører. Udgifterne henføres direkte til de enkelte aktiviteter efter forbrug.

Administrationsomkostninger

Administrationsomkostninger er omkostninger, der direkte kan henføres til fondens administrative funktioner. Administrationsomkostninger omfatter udgifter til fælles personaleomkostninger og HR, økonomi- og formueforvaltning, hovedbestyrelse, udvalg, direktion, kontorlokaler, kontoromkostninger mv., som ikke er fordelt til de forbrugende afdelinger samt af- og nedskrivninger.

Skat

Årets skat, som består af årets aktuelle skat og ændring af udskudt skat, indregnes i resultatopgørelsen med den del, der kan henføres til årets resultat, og direkte på egenkapitalen med den del, der kan henføres til posteringer direkte på egenkapitalen.

Aktuelle skatteforpligtelser eller tilgodehavende aktuel skat, indregnes i balancen opgjort som beregnet skat af årets skattepligtige indkomst, reguleret for betalt aconto skat.

UDELINGER

Midler til formålsbestemte aktiviteter

Midler anvendt til formålsbestemte aktiviteter omfatter direkte henførbare

omkostninger til gennemførelse af regnskabsårets formålsbestemte aktiviteter i form af bl.a. programudvikling og -arbejde varetaget i Danmark.

BALANCEN

Immaterielle og materielle anlægsaktiver

Immaterielle og materielle anlægsaktiver omfatter indretning af lejede lokaler og medlemsdatabase. Aktiverne måles til kostpris med fradrag af akkumulerede af- og nedskrivninger.

Kostprisen omfatter anskaffelsesprisen, omkostninger direkte tilknyttet anskaffelsen samt omkostninger til klargøring af aktivet indtil det tidspunkt, hvor aktivet er klar til at blive taget i brug.

Afskrivningsgrundlaget er kostpris med fradrag af forventet restværdi efter afsluttet brugstid. Der foretages lineære afskrivninger over 3 - 10 år.

Afskrivninger indregnes i resultatopgørelsen under administrationsomkostninger.

Der nedskrives til genindvindingsværdi, såfremt denne er lavere end den regnskabsmæssige værdi.

Fortjeneste og tab ved afhændelse af immaterielle og materielle anlægsaktiver opgøres som forskellen mellem salgsprisen med fradrag af salgsmomkostninger og den regnskabsmæssige værdi på salgstidspunktet. Fortjeneste eller tab indregnes i resultatopgørelsen sammen med af- og nedskrivninger.

Finansielle anlægsaktiver

Finansielle anlægsaktiver omfatter depotsita. Aktiverne måles til kostpris.

Tilgodehavender, forudbetalte udgifter mv.

Tilgodehavender måles til amortiseret kostpris, der sædvanligvis svarer til nominal værdi, med fradrag af nedskrivninger til imødegåelse af forventede tab.

Forudbetalte udgifter omfatter udgifter vedrørende næste regnskabsår.

Værdipapirer

Værdipapirer omfatter både obligationer og aktier. Børsnoterede obligationer og aktier måles til dagsværdi på balancedagen.

Realiserede og urealiserede kursge-

Emne	Følger	Følger ikke
Opgørelse af administrationsprocent og øvrige nøgletal	X	
Indregning af kursgevinster og -tab i resultatopgørelsen	X	
Resultatdisponering	X	
Lønnot og oplysning af løn til direktør		X
Indregning af maskiner og inventar og afskrivning herpå	X	
Momskompensation	X	
Udarbejdelse af pengestrømsopgørelse	X	
Regnskabsopstilling	X	
Egenkapitalen og elementerne i egenkapitalen	X	

ANVENDT REGNSKABSPRAKSIS

vinster og -tab på værdipapirer, der er frie aktiver, posteres som en finansiel indtægt eller omkostning i regnskabsåret.

Realiserede og urealiserede kursgevinster og -tab på værdipapirer, der er bundne aktiver, posteres direkte på den bundne fondskapital.

Løbende afkast i form af renter og udbytter indregnes som en finansiel indtægt.

Likvide beholdninger

Likvide beholdninger består af kontanter og bankindeståender.

Egenkapital

Egenkapital består af den bunden kapital i form af grundkapital og en disponibel kapital, der består af overførte regnskabsmæssige resultater fra tidligere år.

I disponibel kapital indgår endvidere reserver, der er disponeret til gennemførelse af særlige formålsbestemte aktiviteter i efterfølgende regnskabsår, eller som vedrører indtægtsførte øremærkede donationer o.l., der endnu ikke er anvendt.

Skyldige udgifter mv.

Skyldige udgifter udgøres af gæld til

kreditorer, skyldig A-skat mv. Beregnet feriepengeforpligtelse opgøres med udgangspunkt i indgåede overenskomster og de løbende registreringer.

Projektforpligtelser

Projektforpligtelser udgøres af gæld i form af bevillinger, som tidligere er bevilget fra donorer, men endnu ikke er udbetalt.

Omregning af fremmed valuta

Transaktioner i fremmed valuta omregnes ved første indregning til transaktionsdagens kurs. Tilgodehavender, gældsforpligtelser og andre monetære poster i fremmed valuta, som ikke er afregnet på balancedagen, omregnes til balancedagens valutakurs. Valutakursdifferencer, der opstår mellem transaktionsdagens kurs og kursen på henholdsvis betalingsdagen og balancedagen, indregnes i resultatopgørelsen som finansielle poster.

Antal ansatte

Gennemsnitlig antal ansatte er beregnet baseret på det indsamlede indbetalte ATP-bidrag i regnskabsåret for danske medarbejdere (ATP-metoden). Frivillige

medarbejdere indgår ikke i tallet.

Pengestrømsopgørelse

Pengestrømsopgørelsens formål er at give information om fondens pengestrømme for regnskabsåret og etablere forbindelse mellem resultatopgørelsen og balancen. Pengestrømsopgørelsen er opdelt i driftsaktiviteter og investeringer og viser, hvor pengene kommer fra, hvordan de anvendes, og hvad den skabte likviditet fra driften bliver anbragt i.

Pengestrømmene opgøres som pengestrømme fra driften og pengestrømme fra ændring i balanceposterne. F.eks. vil en stigning i gæld og skyldige omkostninger være et udtryk for sparet træk på likvider, hvorfor denne stigning anses som pengestrøm ind. Tilsvarende vil et fald i et tilgodehavende være udtryk for nettoindbetaling fra kunder, hvorfor dette også anses som en pengestrøm ind.

Nøgletal	Beregningsformel	Nøgletal udtrykker
Overskudsgrad ved indsamlinger mv. (%)	$\frac{\text{Resultat af indtægtskabende aktiviteter}}{\text{Indtægter ved indtægtskabende aktiviteter}} \times 100$	Den andel af de i regnskabsperioden indtægtsførte midler, som er tilbage til fonden, efter at direkte henførbare udgifter til frembringelse af indtægter fratrukket.
Administrationsprocent 1 (%)	$\frac{\text{Administrationsomk.}}{\text{Indtægter ved indtægtskabende aktiviteter}} \times 100$	Den del af fondens samlede indtægter, der er medgået til henholdsvis administration.
Administrationsprocent 2 (%)	$\frac{\text{Administrationsomk.}}{\text{Indtægter ved indtægtskabende aktiviteter} + \text{finansielle poster}} \times 100$	Den del af fondens samlede indtægter inkl. finansielle poster, der er medgået til administration.
Formålsprocent 1 (%)	$\frac{\text{Omk. ved formålsbestemte aktiviteter}}{\text{Indtægter ved indtægtskabende aktiviteter}} \times 100$	Den andel af fondens indsamlede midler, der er medgået til formålsbestemte aktiviteter i regnskabsåret i form af afholdte udgifter direkte henførbare til de pågældende aktiviteter.
Formålsprocent 2 (%)	$\frac{\text{Omk. ved formålsbestemte aktiviteter} + \text{Resterende midler efter formålsbestemte aktiviteter}}{\text{Indtægter ved indtægtskabende aktiviteter} + \text{Finansielle poster}} \times 100$	Den andel af fondens samlede indtægter inkl. finansielle poster, der er medgået til formålsbestemte aktiviteter samt til resterende midler efter formålsbestemte aktiviteter (overført til efterfølgende år).
Konsolideringsprocent (%)	$\frac{\text{Årets resultat}}{\text{Indtægter ved indtægtskabende aktiviteter}} \times 100$	Den del af fondens samlede indtægter, der er medgået til konsolidering af fondens formue.
Sikkerhedsmargin (%)	$\frac{\text{Egenkapital}}{\text{Samlede omk. til indtægtskabende, formålsbestemte og generelle aktiviteter}} \times 100$	I hvor høj grad egenkapitalen ultimo regnskabsåret kan dække fondens udgifter.
Soliditetsgrad (%)	$\frac{\text{Egenkapital}}{\text{Balance i alt}} \times 100$	Fondens finansielle styrke.
Andel af offentlig finansiering (%)	$\frac{\text{Indsamlede offentlige midler}}{\text{Indtægter ved indtægtskabende aktiviteter}} \times 100$	Andel af offentlig finansiering udtrykker den andel af fondens finansiering, der er baseret på tilskud mv. fra offentlige myndigheder.

→ ÅRSREGNSKABET

RESULTATOPGØRELSE FOR 2019

		2019	2018
	NOTE	DKK	DKK
Indsamlede offentlige midler	1	17.175.837	12.137.761
Indsamlede private midler	2	237.683.758	228.651.162
Indtægter ved indtægtskabende aktiviteter		254.859.595	240.788.923
Omkostninger ved indtægtskabende aktiviteter	3	45.989.403	42.532.225
Resultat af indtægtskabende aktiviteter	4	208.870.192	198.256.698
Administrationsomkostninger	5	15.754.128	14.564.539
Resultat før finansielle poster		193.116.064	183.692.159
Finansielle poster	6	5.133.128	176.661
Resultat efter finansielle poster		198.249.193	183.868.821
Fondsskat	9	0	0
Årets resultat til formålsbestemte aktiviteter		198.249.193	183.868.821

Resultatdisponering:**Anvendt til formålsbestemte aktiviteter i regnskabsåret:**

Formålsbestemt arbejde i Danmark	7	14.655.022	13.254.826
Fadderskabsstøtte	8	93.381.453	90.532.199
Drifts- og projektstøtte	8	78.169.331	75.609.668
Nødhjælp	8	3.169.044	3.427.738
Anvendt til formålsbestemte aktiviteter		189.374.851	182.824.430

Resterende midler disponeret til fondens egenkapital:

Anvendt af reserve for øremærkede midler		-7.361.450	-11.989.296
Henlagt til reserve for øremærkede midler		6.742.229	5.724.404
Overført til grundkapital (arvemidler uden formålsangivelse)		29.589.212	29.540.105
Overført til rådighedskapital		-20.095.649	-22.230.823
Disponeret til egenkapital (resterende midler efter formålsbestemte aktiviteter)		8.874.342	1.044.390

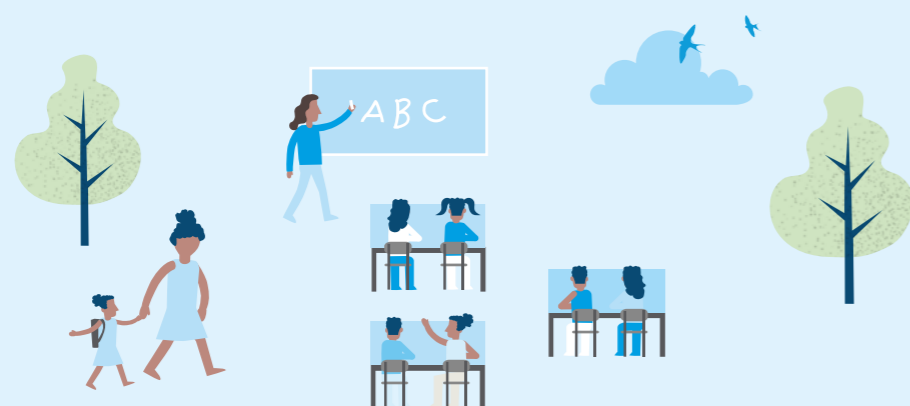
Resultatdisponering i alt

198.249.193 **183.868.821**

ÅRSREGNSKABET

BALANCE PR. 31. DECEMBER

		2019	2018
	NOTE	DKK	DKK
Bundne værdipapirer	12	66.246.542	34.439.225
Bundne likvider	13	65.026	352.447
Mellemregning disponible likvider	13	29.589.212	29.540.105
Bundne aktiver		95.900.780	64.331.777
Indretning af lejede lokaler	10	68.589	163.769
Materielle anlægsaktiver		68.589	163.769
Deposita		1.115.260	1.093.654
Finansielle anlægsaktiver		1.115.260	1.093.654
Anlægsaktiver		1.183.850	1.257.423
Tilgodehavender hos tilknyttede organisationer		0	137.274
Andre tilgodehavender	11	1.861.549	1.521.099
Periodeafgrænsningsposter		616.341	68.766
Tilgodehavender		2.477.890	1.727.139
Værdipapirer (disponible aktiver)	12	62.203.208	84.820.938
Likvide beholdninger (disponible aktiver)	13	8.733.864	4.021.706
Omsætningsaktiver		73.414.962	90.569.782
Aktiver		170.499.592	156.158.982



ÅRSREGNSKABET

BALANCE PR. 31. DECEMBER

		2019	2018
	NOTE	DKK	DKK
Grundkapital		95.900.780	64.331.777
Bundne midler		95.900.780	64.331.777
Rådighedskapital		21.564.124	41.659.773
Reserve øremærkede midler	14	2.276.630	2.895.852
Disponible midler		23.840.754	44.555.624
Egenkapital		119.741.535	108.887.401
Anden gæld, langfristet (feriepenge til indefrysning)		939.937	0
Langfristede gældsforpligtelser		939.937	0
Skyldig fadderskabsbetaling		26.664.945	20.490.393
Leverandørgæld		2.122.101	1.520.648
Anden gæld	15	3.335.737	3.273.306
Forudbetalte betingede tilskud og donationer	16	17.695.338	21.987.234
Kortfristede gældsforpligtelser		49.818.120	47.271.581
Gældsforpligtelser		50.758.057	47.271.581
Passiver		170.499.592	156.158.982
Medarbejderforhold	17		
Eventualforpligtelser og -aktiver	18		
Oversigt over TV-indsamlinger (Danmarks Indsamling)	19		
Mellemregnskaber for igangværende projekter og programaftale finansieret af Civilsamfund i Udvikling (CISU)	20		
Indsamlingsregnskab	21		

ÅRSREGNSKABET

EGENKAPITALOPGØRELSE FOR 2019

	Grundkapital	Rådighedskapital	Reserve for øre- mærkede midler	I alt
	DKK	DKK	DKK	DKK
Egenkapital 1. januar 2019	64.331.777	41.659.772	2.895.852	108.887.401
Kursregulering af grundkapital	1.979.791	0	0	1.979.791
Overført af årets resultat, jf. resultatdisponering	29.589.212	-20.095.649	-619.222	8.874.343
Egenkapital pr. 31. december 2019	95.900.780	21.564.124	2.276.630	119.741.534

PENGESTRØMSOPGØRELSE FOR 2019

	2019	2018
	DKK	DKK
Resterende midler efter formålsbestemte uddelinger	8.874.342	1.044.390
Årets afskrivninger tilbageført	95.180	100.715
Afkast på værdipapirer	-3.815.470	585.521
Tilgodehavende udbytteskat	18.664	156.412
Ændring tilgodehavender	-750.750	-476.089
Ændring kortfristede gældsforpligtelser	2.546.539	18.469.505
Ændring langsigtede gældsforpligtelser	939.937	0
Pengestrømme fra driftsaktivitet	7.908.441	19.880.454
Modtaget udbytte ekskl. tilbageholdt udbytteskat	664.239	1.968.936
Nettoinvestering i deposita	-21.606	0
Pengestrømme fra investeringsaktivitet	642.633	1.968.936
Overført til bundne midler, jf. resultatdisponering	-29.589.212	-29.540.105
Pengestrømme fra finansieringsaktivitet	-29.589.212	-29.540.105
Ændring i likvider	-21.038.138	-7.690.715
Disponible likvider 1. januar inkl. værdipapirer	88.842.643	99.244.228
Kursreguleringer værdipapirer	3.132.568	-2.710.869
Disponible likvider 31. december inkl. værdipapirer	70.937.072	88.842.644

ÅRSREGNSKABET

NOTER

1. Indsamlede offentlige midler

	2019	2018
	DKK	DKK
Bidrag fra tipsmidler og momskompensation mv.	5.238.037	5.178.859
CISU/Danida-midler	11.937.801	6.958.901
	17.175.837	12.137.761

2. Indsamlede private midler

	2019	2018
	DKK	DKK
Faddere, fastgivere og gaver til børn	135.016.407	130.666.014
Arv	44.107.002	40.584.265
Virksomheder og større bidragsydere	10.013.899	7.730.342
Fonde	16.717.990	18.019.454
In Kind-donation	0	0
Direkte og indirekte enkeltdonationer	31.828.460	31.651.086
	237.683.758	228.651.162

I de indsamlede midler indgår bruttoindsamlingsindtægter fra husstandsindsamlingen den 12. maj 2019 på 3,8 mio. kr. Udgifter afholdt til gennemførelse af husstandsindsamlingen indregnes i regnskabsposten "Omkostninger ved indtægtsskabende aktiviteter". Regnskabet for husstandsindsamlingen specificeres således:

Indsamlingsindtægter	3.817.280	3.910.312
Udgifter vedrørende husstandsindsamlingen	-1.109.626	-1.185.312
Indsamlingsresultat	2.707.654	2.725.000

I direkte og indirekte enkeltdonationer indgår blandt andet midler fra Danmarks Indsamling (DI) 2019. Note 19 viser en oversigt over disse TV-indsamlinger fordelt pr. år.

3. Omkostninger ved indtægtsskabende aktiviteter

	2019	2018
	DKK	DKK
Personaleomkostninger, jf. note 17	14.256.214	10.652.973
Andre eksterne indsamlingsomkostninger	31.733.189	31.879.252
	45.989.403	42.532.225

ÅRSREGNSKABET

4. Resultat af indtægtsskabende aktiviteter

	Indtægter 2019	Direkte indsamlings- omkostninger 2019	Resultat 2019	Indtægter 2018	Direkte indsamlings- omkostninger 2018	Resultat 2018
	DKK	DKK	DKK	T.DKK	T.DKK	T.DKK
Bidrag fra tipsmidler og momskompensation	5.238.037	0	5.238.037	5.178.859	0	5.178.859
CISU/Danida-midler	11.937.801	0	11.937.801	6.958.901	0	6.958.901
Faddere, fastgiver og gaver til børn	135.016.407	19.645.450	115.370.957	130.666.014	19.360.382	111.305.632
Arv	44.107.002	904.224	43.202.778	40.584.265	757.887	39.826.378
Virksomheder og større bidragsydere	10.013.899	3.721.044	6.292.855	7.730.342	3.518.823	4.211.519
Fonde	16.717.990	162.993	16.554.997	18.019.454	164.673	17.854.781
In Kind-donation	0	0	0	0	0	0
Direkte og indirekte enkelt donationer	31.828.460	5.533.677	26.294.783	31.651.086	5.613.310	26.037.776
	254.859.595	29.967.388	224.892.207	240.788.923	29.415.076	211.373.847
	2019	2018				
	DKK	DKK				
Bruttoindtægter	254.859.595	240.788.923				
Direkte indsamlingudgifter	29.967.388	29.415.076				
Indirekte indsamlingudgifter*	16.022.015	13.117.149				
	208.870.192	198.256.698				

*Indirekte indsamlingudgifter udgøres af udgifter til generelle indtægtsskabende aktiviteter, der understøtter SOS Børnebyernes samlede indsamlingsindsats.

5. Administrationsomkostninger

	2019	2018
	DKK	DKK
Personaleomkostninger, jf. note 17	7.977.801	7.296.676
Af- og nedskrivninger, jf. note 10	95.180	100.715
International kontingent (administrationsandel)	2.970.088	2.970.088
Andre eksterne administrationsomkostninger	4.711.059	4.197.059
	15.754.128	14.564.539

ÅRSREGNSKABET

6. Finansielle poster

	2019	2018
	DKK	DKK
Afkast på værdipapirer, disponible midler, jf. note 12	3.617.557	-797.396
Udbytter fra værdipapirer, bundne midler, jf. note 12	197.913	211.875
Renter og øvrige finansielle poster	108.495	37.561
SOS Børnebyerne, Danmarks' andel af finansielle indtægter fra STS	1.209.163	724.622
	5.133.128	176.661

7. Formålsbestemt arbejde i Danmark

	2019	2018
	DKK	DKK
Personaleomkostninger, jf. note 17	9.075.094	9.153.555
Andre eksterne formålsbestemte omkostninger	5.579.928	4.101.272
	14.655.022	13.254.826

8. Fadderskabsstøtte samt drifts- og projektstøtte og nødhjælp

	Fadderskabsstøtte	Drifts- og projektstøtte	Nødhjælp	I alt 2019	I alt 2018
	DKK	DKK	DKK	DKK	DKK
SOS Børnebyernes prioritetslande:					
Cambodja	4.651.320	1.599.183	0	6.250.503	7.979.760
Etiopien	5.267.469	11.647.763	718.452	17.633.685	15.338.017
Laos	6.019.086	2.620.507	0	8.639.593	7.929.391
Kenya	6.701.708	12.904.363	0	19.606.071	17.092.470
Rwanda	3.679.591	11.291.184	0	14.970.775	8.507.958
Somaliland	2.424.779	12.309.485	1.592.784	16.327.047	19.073.165
Tanzania	2.907.660	9.992.024	0	12.899.684	11.353.948
Zanzibar	2.211.532	4.107.435	0	6.318.967	8.496.265
Overført til prioritetslande	33.863.145	66.471.945	2.311.236	102.646.326	95.770.974
Øvrige lande	59.518.308	922.901	857.808	61.299.018	67.524.304
Projektrelaterede udgifter og bidrag via SOS Children's Villages International samt kursgevinster/tab ift. anvendte standardkurser	0	10.774.485	0	10.774.485	6.274.326
Overført i alt	93.381.453	78.169.331	3.169.044	174.719.828	169.569.604

SOS Børnebyerne, Danmark har årligt i gennemsnit overført 3,6 mio. kr. til nødhjælpsarbejde i perioden 2017 - 2019 (regnskabsårene 2017, 2018 og 2019).

ÅRSREGNSKABET

9. Skat af årets resultat

Fonden foretager hensættelse til senere uddelinger og skal dermed ikke betale fondsskat.

10. Anlægsaktiver

	Indretning af lejede lokaler*
	DKK
Kostpris 1. januar 2019	1.007.148
Tilgang i året	0
Afgang i året	0
Kostpris 31. december 2019	1.007.148
Afskrivninger 1. januar 2019	843.379
Årets afskrivninger	95.180
Afskrivninger 31. december 2019	938.558
Regnskabsmæssig værdi 31. december 2019	68.590
Regnskabsmæssig værdi 31. december 2018	163.769

* Indretning af lejede lokaler omfatter etablering af ventilationsanlæg på lejemålet Amerikavej.

11. Andre tilgodehavender

	2019	2018
	DKK	DKK
Tilgodehavende fadderskabsbidrag, gaver og bidrag	531.814	1.314.068
Tilgodehavende udbytteskat	18.664	156.412
Andre tilgodehavender	1.311.071	50.619
	1.861.549	1.521.099



ÅRSREGNSKABET

12. Værdipapirer

Fondskode	Navn	Nominelt	Kurs	Kursværdi 31. december 2019	Modtaget udbytte i 2019	Samlet afkast i 2019
Værdipapirer, der er bundne aktiver:						
DK0016028020	N.I. Engros european HY SRI Udb	0	0	-0	47.990	213.655
DK0060361046	N.I. Bæredygtige aktier	49.991	141,32	7.064.555	24.673	1.491.341
DK0060709731	N.I. Korte obligationer	0	0	-0	73.245	353.613
DK0061140753	N.I. Korte Obligationer	51.256	1.026,77	52.628.053	0	37.094
DK0060709814	N.I. EUOKREDIT SRI	6.136	1.068,11	6.553.934	52.005	82.000
				66.246.542	197.913	2.177.704
Værdipapirer, der er disponible aktiver:						
DK0016028020	N.I. Engros european HY SRI Udb	0	0	0	116.991	415.740
DK0060361046	N.I. Bæredygtige aktier	49.239	141,32	6.958.285	60.163	2.111.758
DK0060709814	N.I. EUOKREDIT SRI	5.752	1.068,11	6.143.779	126.735	572.548
DK0060709731	N.I. Korte obligationer	0	0	0	181.101	-511.622
DK0061140753	N.I. Korte Obligationer	47.821	1.026,77	49.101.103	0	1.029.134
				62.203.167	484.990	3.617.557
	Værdipapirer i alt			128.449.709	682.903	5.795.261

13. Likvider (bunde og disponible)

	2019	2018
	DKK	DKK
Indestående på bundne bankkonti pr. 31. december	65.026	352.447
Arvemidler til overførsel fra disponible likvider (jf. resultatdisponering)	29.589.212	29.540.105
Bundne likvider i alt	29.654.238	29.892.552
Indestående på disponible bankkonti pr. 31. december	38.323.076	33.561.811
Arvemidler til overførsel til bundne likvider (jf. resultatdisponering)	-29.589.212	-29.540.105
Disponible likvider i alt	8.733.864	4.021.706

14. Reserve for øremærkede midler

Reserven består af modtagne indregnede indtægter øremærket til specifikke formål, der endnu ikke er anvendt. Reserven forventes anvendt i 2019.

ÅRSREGNSKABET

15. Anden gæld

	2019	2018
	DKK	DKK
Skyldig moms	62.505	487.552
Feriepengeforpligtelse og skyldige feriepenge til feriekonto	2.843.721	2.365.559
Skyldig løn, a-skat, sociale bidrag m.m.	156.004	158.208
Andre skyldige omkostninger	273.507	261.987
	3.335.737	3.273.306

16. Forudbetalte betingede tilskud og donationer

	2019	2018
	DKK	DKK
Ubrugte projektmidler fra Danmarks Indsamling	9.422.412	11.718.086
Ubrugte projektmidler fra CISU	890.018	2.489.544
Øvrige ubrugte projektmidler	7.694.398	7.668.080
Restmidler på afsluttede CISU-projekter	-311.489	111.524
	17.695.338	21.987.234

17. Medarbejderforhold

	2019	2018
	DKK	DKK
Lønninger	26.208.340	23.456.427
Pensioner	2.991.302	2.739.701
Andre omkostninger til social sikring	563.021	527.006
	29.762.662	26.723.133

Gennemsnitligt antal beskæftigede medarbejdere **54** **50**

Omkostninger til medarbejderne indgår i regnskabsposterne "Omkostninger ved indtægtsskabende aktiviteter", "Administrationsomkostninger" og "Formålsbestemt arbejde i Danmark".

18. Eventualforpligtelser og -aktiver

Der er 6 måneders opsigelse vedrørende lejemålet Amerikavej 15C, 2. sal. Den årlige husleje udgør 1,4 mio. kr. Endvidere er der i 2017 indgået aftale om lejemålet Amerikavej 15C, 1. sal som er uopsigelig i 5 år gældende fra den 1. marts 2017 og den årlige husleje udgør 0,8 mio. kr.

Der er primo 2017 indgået en operationel leasingaftale vedrørende en bil. Aftalen er uopsigelig i hele leasingperioden frem til 1. marts 2021. Den årlige leasingudgift udgør 84 t.DKK inkl. moms og afgifter.

På vegne af SOS-føderationen - herunder SOS Børnebyerne, Danmark - har Shared Treasury Services (STS) indgået aftaler om afdækning af valutarisici på fremtidige internationale pengestrømme (se nærmere beskrivelse af STS i afsnittet "Risikostyring og egenkapital" i Ledelsens regnskabsberetning side 34). Den samlede dagsværdi af åbenstående aftaler pr. 31. december 2019 udgør en positiv nettoværdi på 0,9 mio. EUR. Heri indgår aftaler med en negativ dagsværdi på i alt 1,2 mio. EUR. SOS Børnebyernes forholdsmæssige andel af nettodagsværdien udgør 0,1 mio. EUR. I årsrapporten for 2019 har vi hverken indregnet et aktiv eller en forpligtelse vedrørende disse regnskabstekniske værdier.

ÅRSREGNSKABET

19. Oversigt over TV-indsamlinger (Danmarks Indsamling - igangværende projekter)

	Danmarks Indsamling 2015	Danmarks Indsamling 2016	Danmarks Indsamling 2017	Danmarks Indsamling 2018	Danmarks Indsamling 2019	Total
	DKK	DKK	DKK	DKK	DKK	DKK
Modtagne midler 1. januar 2019	10.655.744	8.483.863	7.708.016	6.433.638	0	33.281.261
Modtagne midler i regnskabsåret	0	0	0	121.912	6.277.044	6.398.956
Modtagne midler 31. december 2018	10.655.744	8.483.863	7.708.016	6.555.550	6.277.044	39.680.217
Administrationsbidrag (7%) 1. januar 2019	593.690	424.212	431.569	59.952	0	1.509.422
Administrationsbidrag (7%) i regnskabsåret	152.212	169.659	107.993	178.761	0	608.625
Administrationsbidrag (7%) 31. december 2019*	745.902	593.870	539.561	238.713	0	2.118.047
Anvendt til projektarbejde 1. januar 2019	7.887.597	5.635.956	5.733.697	796.503	0	20.053.752
Anvendt til projektarbejde i regnskabsåret	2.022.245	2.254.037	1.434.758	2.374.973	0	8.086.013
Anvendt til projektarbejde 31. december 2019	9.909.842	7.889.993	7.168.455	3.171.476	0	28.139.765
Til rådighed for projekter og administrationsbidrag 31. december 2019	0	-0	0	3.145.361	6.277.044	9.422.405

* Administrationsbidraget indtægtsføres i takt med forbruget af midlerne.



ÅRSREGNSKABET

20. Mellemregnskaber for igangværende projekter og programaftale finansieret af Civilsamfund i Udvikling (CISU)

Børnenes U-landskalender, Lad mig lære og lege
J.nr.: 2014-19352

	DKK	
Ubrugte tilskudsmidler ved årets begyndelse		812.189
+ udbetalte tilskud i regnskabsåret		2.500.000
		3.312.189
Overført til partnere i regnskabsåret	2.070.745	
Forbrugt i Danmark i regnskabsåret	192.966	
	2.263.711	
Overført til dansk administration (7%)	158.460	2.422.171
		890.018
+ optjente renteindtægter		
Ubrugte tilskudsmidler ved regnskabsårets afslutning		890.018

Ovenstående oversigt over igangværende CISU-projekter pr. 31. december 2019 er udarbejdet med henblik på at opfylde CISU's krav til mellemregnskaber. Oversigten omfatter ikke projekter, der er afsluttet i 2019, idet der aflægges eller er aflagt separate afsluttende regnskaber for disse.

21. Indsamlingsregnskab

	2019	2018
	DKK	DKK
Indtægter ekskl. offentlige driftstilskud og finansielle indtægter		
CISU/Danida-midler	11.937.801	6.958.901
Faddere, fastgiver og gaver til børn	135.016.407	130.666.014
Arv	44.107.002	40.584.265
Virksomheder og større bidragsydere	10.013.899	7.730.342
Fonde	16.717.990	18.019.454
In Kind-donation	0	0
Direkte og indirekte enkelt donationer	31.828.460	31.651.086
	249.621.559	235.610.063
Udgifter		
Omkostninger ved indtægtsskabende aktiviteter	45.989.403	42.532.225
Administrationsomkostninger	15.754.128	14.564.539
	61.743.531	57.096.764
Resultat af indsamling	187.878.028	178.513.300

Der er i 2018 indsamlet midler til finansiering af fondens aktiviteter og i overensstemmelse med Lov nr. 511 af 26. maj 2014 og bekendtgørelse nr. 820 af 27. juni 2014.

Overskuddet af indsamlingerne er anvendt til fondens formål i året - samt disponeret til fondens reserver i overensstemmelse med årsregnskabet resultatdisponering, jf. årsrapportens resultatopgørelse.

Tak til vores samarbejdspartnere

KROMANN
REUMERT

Ole Kirk's Fond

HEMPEL
FONDENDET
OBELSKE
FAMILIEFOND

solar

E&G

EDITH OG GODTFRED KIRK CHRISTIANSENS FOND

xellia
PHARMACEUTICALSHERLUFSHOLM
Vide mere · Kunne mere · Gøre mere

ecco®

SØLLERØD
KRO

Augustinus Bader

novo nordisk fonden

AllianceBernstein · Asta & Jul. P. Justesens Fond · Dr. Oetker Danmark · Dronning Margrethe og Prins
Henriks Fond · Frantz Hoffmanns Mindelegat · Hjort Knudsen A/S · Høyrup & Clemmensen Holding
Jantzen Group · NNE · OK a.m.b.a · Otto og Birthe Bangdals Fond
Panduro Hobby · Rørkærfonden · WHEAT



SOS
BØRNEBYERNE

SOS Børnebyerne

Amerikavej 15C, 2. sal
1756 København V.
Tlf.: 33 73 02 33
E-mail: info@sosbornebyerne.dk
Web: sosbornebyerne.dk
CVR nr.: 25825012

SOSBORNEBYERNE.DK